

บทที่ 4

การเปรียบเทียบผลการติดตามตรวจสอบคุณภาพสิ่งแวดล้อม

จากการติดตามตรวจสอบคุณภาพสิ่งแวดล้อม โครงการเหมืองแร่หินดินดานเพื่ออุตสาหกรรมปูนซีเมนต์คำขอประทานบัตรที่ 29/2539 (ประทานบัตรที่ 28617/15780) ของบริษัท ปูนซีเมนต์เอเชีย จำกัด (มหาชน) โดยทำการตรวจวัดคุณภาพอากาศในบรรยากาศ ระดับเสียงโดยทั่วไป คุณภาพน้ำใต้ดิน และคุณภาพน้ำผิวดิน โดยทำการเปรียบเทียบผลการตรวจวัดระหว่างปี 2563-2565 สามารถสรุปรายละเอียดได้ดังนี้

4.1 เปรียบเทียบผลการตรวจวัดคุณภาพอากาศในบรรยากาศ

จากการตรวจวัดคุณภาพอากาศในบรรยากาศ จำนวน 4 สถานี ได้แก่ บริเวณวัดประสิทธิ์พรชัย, วัดบ่อไทรก, บ้านหนองตาปอ และวัดศิรีวง โดยทำการตรวจวัดปริมาณฝุ่นละอองรวม (TSP) เป็นเวลา 3 วันต่อเนื่อง ผลการตรวจวัด พบว่า มีค่าอยู่ในเกณฑ์มาตรฐานตามประกาศคณะกรรมการสิ่งแวดล้อมแห่งชาติ ฉบับที่ 10 (พ.ศ. 2538) และฉบับที่ 24 (พ.ศ. 2547) เรื่องกำหนดมาตรฐานคุณภาพอากาศในบรรยากาศโดยทั่วไป และเมื่อเปรียบเทียบผลการตรวจวัดในช่วงที่ผ่านมา (ปี 2563-2565) พบว่าปริมาณฝุ่นละอองมีแนวโน้มไม่คงที่ โดยมีการเปลี่ยนแปลงขึ้น-ลงตามฤดูกาล ซึ่งมีค่าสูงขึ้นเล็กน้อยในช่วงฤดูแล้ง และมีค่าลดลงในช่วงฤดูฝน ทั้งนี้ผลการตรวจวัดมีค่าอยู่ในเกณฑ์ที่กำหนดอย่างต่อเนื่อง การเปรียบเทียบผลการตรวจวัดแสดงดังตารางที่ 4.1-1 และกราฟเปรียบเทียบแสดงดังรูปที่ 4.1-1

ตารางที่ 4.1-1 เปรียบเทียบผลการตรวจวัดคุณภาพอากาศในบรรยากาศ ระหว่างปี 2563-2565

อันดับ	ตำแหน่งตรวจวัด	วันที่ ตรวจวัด	ผลการตรวจวัด
			TSP (mg/m ³)
1.	วัดประสิทธิ์พรชัย	15-16/05/63	0.044
		16-17/05/63	0.045
		17-18/05/63	0.045
		16-17/10/63	0.015
		17-18/10/63	0.011
		18-19/10/63	0.011
		30/04-01/05/64	0.068
		01-02/05/64	0.062
		02-03/05/64	0.056
		14-15/10/64	0.053
		15-16/10/64	0.027
		16-17/10/64	0.020
		22-23/04/65	0.046
		23-24/04/65	0.042
		24-25/04/65	0.044
		20-21/10/65	0.039
		21-22/10/65	0.031
		22-23/10/65	0.039
มาตรฐาน			0.33

มาตรฐาน : ประกาศคณะกรรมการสิ่งแวดล้อมแห่งชาติ ฉบับที่ 10 (พ.ศ. 2538) (ค.ศ. 1995) และฉบับที่ 24 (พ.ศ. 2547) (ค.ศ. 2004) เรื่องกำหนดมาตรฐานคุณภาพอากาศในบรรยากาศโดยทั่วไป

ตารางที่ 4.1-1 (ต่อ) เปรียบเทียบผลการตรวจวัดคุณภาพอากาศในบรรยากาศ ระหว่างปี 2563-2565

อันดับ	ตำแหน่งตรวจวัด	วันที่ตรวจวัด	ผลการตรวจวัด
			TSP (mg/m ³)
2.	วัดบ่อไศรก	15-16/05/63	0.036
		16-17/05/63	0.037
		17-18/05/63	0.045
		16-17/10/63	0.016
		17-18/10/63	0.015
		18-19/10/63	0.016
		30/04-01/05/64	0.013
		01-02/05/64	0.053
		02-03/05/64	0.045
		14-15/10/64	0.023
		15-16/10/64	0.022
		16-17/10/64	0.015
		22-23/04/65	0.035
		23-24/04/65	0.032
		24-25/04/65	0.034
		20-21/10/65	0.040
		21-22/10/65	0.039
		22-23/10/65	0.031
มาตรฐาน			0.33

มาตรฐาน : ประกาศคณะกรรมการสิ่งแวดล้อมแห่งชาติ ฉบับที่ 10 (พ.ศ. 2538) (ค.ศ. 1995) และฉบับที่ 24 (พ.ศ. 2547) (ค.ศ. 2004) เรื่องกำหนดมาตรฐานคุณภาพอากาศในบรรยากาศโดยทั่วไป

ตารางที่ 4.1-1 (ต่อ) เปรียบเทียบผลการตรวจวัดคุณภาพอากาศในบรรยากาศ ระหว่างปี 2563-2565

อันดับ	ตำแหน่งตรวจวัด	วันที่ตรวจวัด	ผลการตรวจวัด
			TSP (mg/m ³)
3.	บริเวณบ้านหนองตาปอ	15-16/05/63	0.026
		16-17/05/63	0.026
		17-18/05/63	0.040
		16-17/10/63	0.008
		17-18/10/63	0.005
		18-19/10/63	0.006
		30/04-01/05/64	0.046
		01-02/05/64	0.042
		02-03/05/64	0.028
		14-15/10/64	0.014
		15-16/10/64	0.015
		16-17/10/64	0.009
		22-23/04/65	0.033
		23-24/04/65	0.038
		24-25/04/65	0.047
		20-21/10/65	0.052
		21-22/10/65	0.048
		22-23/10/65	0.051
มาตรฐาน			0.33

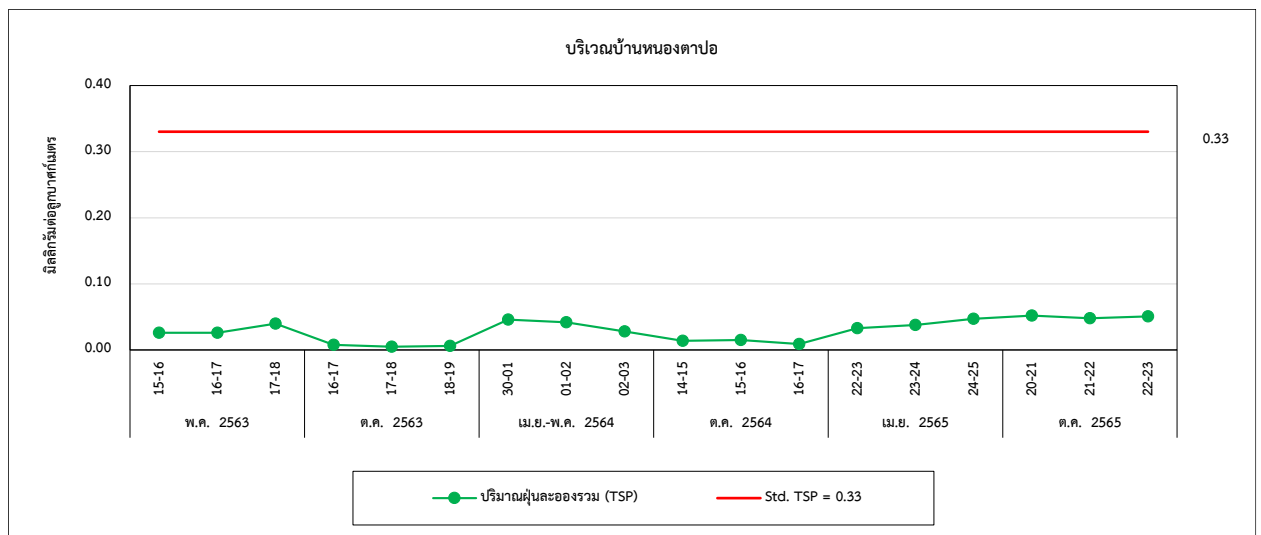
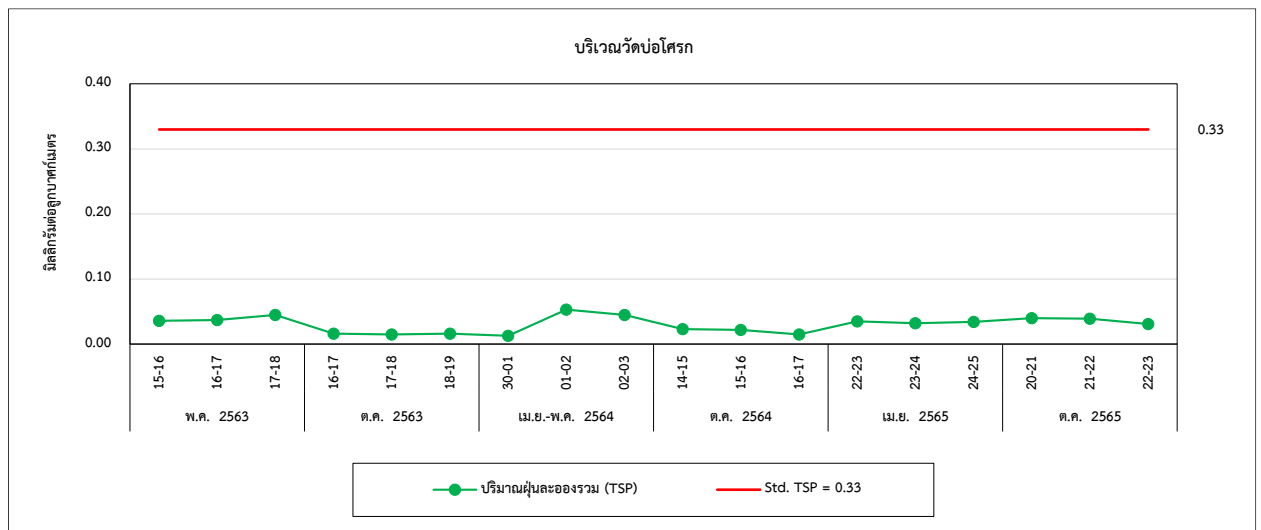
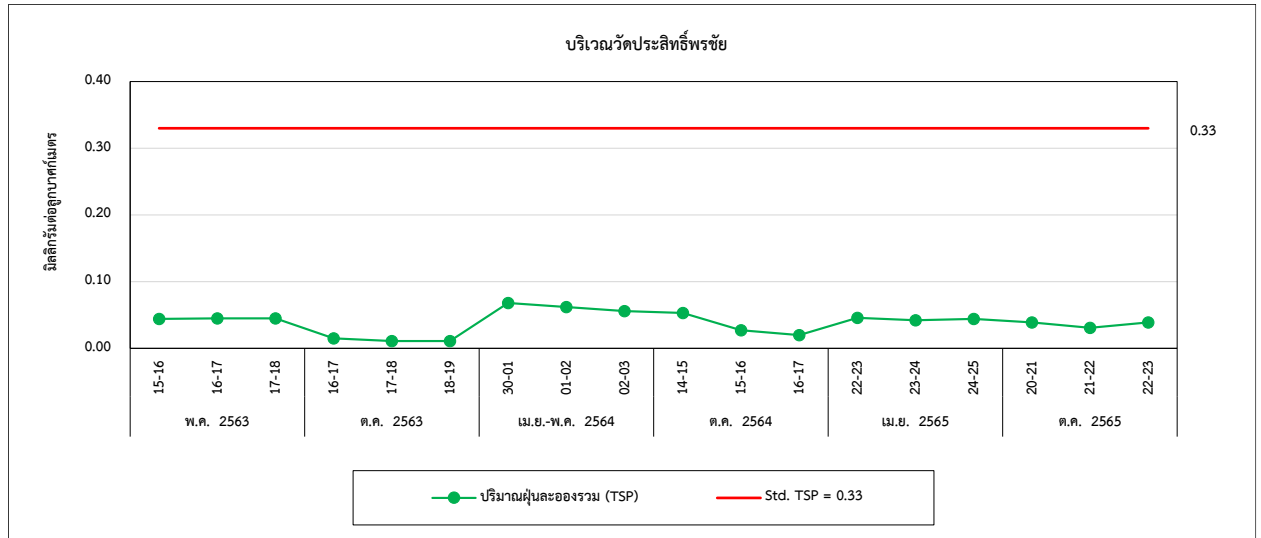
มาตรฐาน : ประกาศคณะกรรมการสิ่งแวดล้อมแห่งชาติ ฉบับที่ 10 (พ.ศ. 2538) (ค.ศ. 1995) และฉบับที่ 24 (พ.ศ. 2547) (ค.ศ. 2004) เรื่องกำหนดมาตรฐานคุณภาพอากาศในบรรยากาศโดยทั่วไป

ตารางที่ 4.1-1 (ต่อ) เปรียบเทียบผลการตรวจวัดคุณภาพอากาศในบรรยากาศ ระหว่างปี 2563-2565

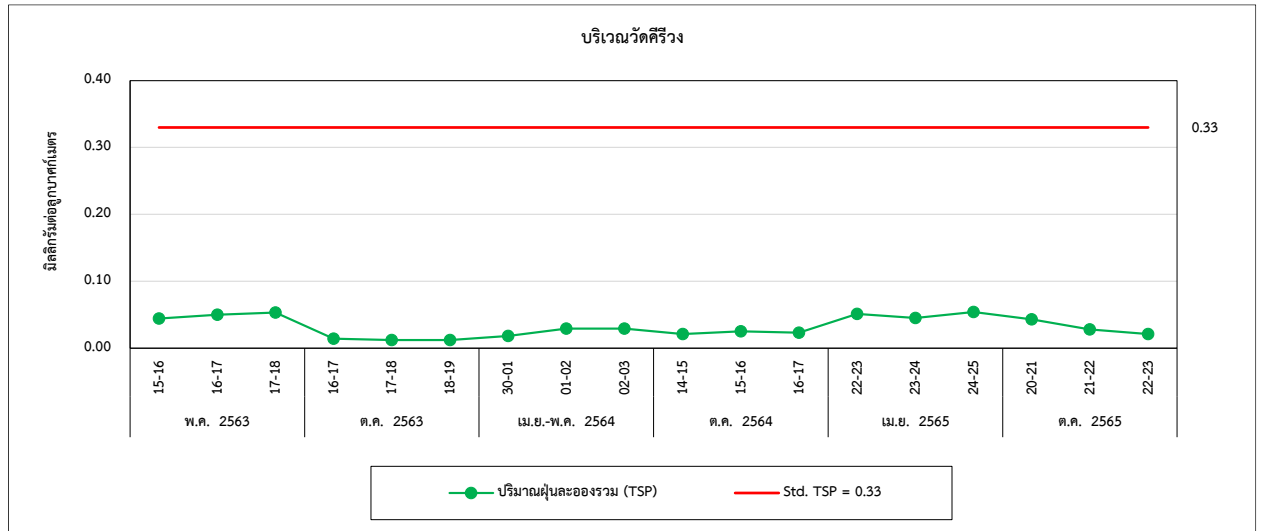
อันดับ	ตำแหน่งตรวจวัด	วันที่ตรวจวัด	ผลการตรวจวัด
			TSP (mg/m ³)
4.	บริเวณวัดศรีวัง	15-16/05/63	0.044
		16-17/05/63	0.050
		17-18/05/63	0.053
		16-17/10/63	0.014
		17-18/10/63	0.012
		18-19/10/63	0.012
		30/04-01/05/64	0.018
		01-02/05/64	0.029
		02-03/05/64	0.029
		14-15/10/64	0.021
		15-16/10/64	0.025
		16-17/10/64	0.023
		22-23/04/65	0.051
		23-24/04/65	0.045
		24-25/04/65	0.054
		20-21/10/65	0.043
		21-22/10/65	0.028
		22-23/10/65	0.021
มาตรฐาน			0.33

มาตรฐาน : ประกาศคณะกรรมการสิ่งแวดล้อมแห่งชาติ ฉบับที่ 10 (พ.ศ. 2538) (ค.ศ. 1995) และฉบับที่ 24 (พ.ศ. 2547) (ค.ศ. 2004) เรื่องกำหนดมาตรฐานคุณภาพอากาศในบรรยากาศโดยทั่วไป

รูปที่ 4.1-1 กราฟเปรียบเทียบผลการตรวจวัดคุณภาพอากาศในบรรยากาศ ระหว่างปี 2563-2565



รูปที่ 4.1-1 (ต่อ) กราฟเปรียบเทียบผลการตรวจวัดคุณภาพอากาศในบรรยากาศ ระหว่างปี 2563-2565



4.2 เปรียบเทียบผลการตรวจวัดระดับเสียงโดยทั่วไป

จากการตรวจวัดระดับเสียงเฉลี่ย 24 ชั่วโมง (Leq 24 hr) โดยทั่วไป และระดับเสียงสูงสุด (Lmax) จำนวน 4 สถานี ได้แก่ บริเวณวัดประสิทธิ์พรชัย, วัดบ่อโครง, บ้านหนองตาปอ และบริเวณวัดศรีวัง ผลการตรวจวัด พบว่า ระดับเสียงโดยทั่วไป มีค่าอยู่ในเกณฑ์มาตรฐานตามประกาศคณะกรรมการสิ่งแวดล้อมแห่งชาติ ฉบับที่ 15 (พ.ศ. 2540) เรื่องกำหนดมาตรฐานระดับเสียงโดยทั่วไป และประกาศกระทรวงอุตสาหกรรม เรื่องกำหนดค่าระดับเสียงที่เกิดจากการประกอบกิจการโรงงาน พ.ศ. 2548 และเมื่อเปรียบเทียบผลการตรวจวัดในช่วงที่ผ่านมา (ปี 2563-2565) พบว่า ระดับเสียงมีแนวโน้มค่อนข้างคงที่ โดยมีการเปลี่ยนแปลงขึ้น-ลงบ้างเล็กน้อย การเปรียบเทียบผลการตรวจวัดแสดงดังตารางที่ 4.2-1 และกราฟเปรียบเทียบแสดงดังรูปที่ 4.2-1

ตารางที่ 4.2-1 เปรียบเทียบผลการตรวจวัดระดับเสียงโดยทั่วไป ระหว่างปี 2563-2565

อันดับ	ตำแหน่งตรวจวัด	วันที่ตรวจวัด	ผลการตรวจวัด (dB(A))	
			Leq 24 hr	Lmax
1.	วัดประสิทธิ์พรชัย	15-16/05/63	57.2	94.1
		16-17/05/63	54.3	81.2
		17-18/05/63	51.9	70.0
		16-17/10/63	54.8	90.1
		17-18/10/63	53.1	77.9
		18-19/10/63	56.1	79.2
		30/04-01/05/64	60.6	94.6
		01-02/05/64	61.2	89.1
		02-03/05/64	58.1	88.6
		14-15/10/64	56.6	89.1
		15-16/10/64	54.5	90.6
		16-17/10/64	56.2	95.2
		22-23/04/65	57.5	85.2
		23-24/04/65	57.2	99.1
		24-25/04/65	52.2	84.3
		20-21/10/65	54.5	93.7
		21-22/10/65	52.7	88.1
		22-23/10/65	50.0	98.1
มาตรฐาน ^{(1) (2)}			70	115

มาตรฐาน : ⁽¹⁾ ประกาศคณะกรรมการสิ่งแวดล้อมแห่งชาติ ฉบับที่ 15 (พ.ศ. 2540) เรื่องกำหนดมาตรฐานระดับเสียงโดยทั่วไป

⁽²⁾ ประกาศกระทรวงอุตสาหกรรม เรื่องกำหนดค่าระดับเสียงการรบกวน และระดับเสียงที่เกิดจากการประกอบกิจการโรงงาน พ.ศ. 2548

ตารางที่ 4.2-1 (ต่อ) เปรียบเทียบผลการตรวจวัดระดับเสียงโดยทั่วไป ระหว่างปี 2563-2565

อันดับ	ตำแหน่งตรวจวัด	วันที่ตรวจวัด	ผลการตรวจวัด (dB(A))	
			Leq 24 hr	Lmax
2.	วัดบ่อโศรก	15-16/05/63	55.7	91.7
		16-17/05/63	55.8	96.0
		17-18/05/63	53.8	93.8
		16-17/10/63	58.9	94.1
		17-18/10/63	56.7	91.7
		18-19/10/63	56.1	94.8
		30/04-01/05/64	54.2	85.4
		01-02/05/64	52.5	80.0
		02-03/05/64	51.2	88.5
		14-15/10/64	49.7	90.2
		15-16/10/64	54.7	91.2
		16-17/10/64	53.6	89.8
		22-23/04/65	55.0	92.6
		23-24/04/65	53.0	91.4
		24-25/04/65	52.7	93.4
		20-21/10/65	51.8	77.1
		21-22/10/65	49.3	77.3
		22-23/10/65	51.7	78.9
มาตรฐาน ^{(1) (2)}			70	115

มาตรฐาน : ⁽¹⁾ ประกาศคณะกรรมการสิ่งแวดล้อมแห่งชาติ ฉบับที่ 15 (พ.ศ. 2540) เรื่องกำหนดมาตรฐานระดับเสียงโดยทั่วไป

⁽²⁾ ประกาศกระทรวงอุตสาหกรรม เรื่องกำหนดค่าระดับเสียงการรบกวน และระดับเสียงที่เกิดจากการประกอบกิจการโรงงาน พ.ศ. 2548

ตารางที่ 4.2-1 (ต่อ) เปรียบเทียบผลการตรวจวัดระดับเสียงโดยทั่วไป ระหว่างปี 2563-2565

อันดับ	ตำแหน่งตรวจวัด	วันที่ตรวจวัด	ผลการตรวจวัด (dB(A))	
			Leq 24 hr	Lmax
3.	บริเวณบ้านหนองตาปอ	15-16/05/63	53.0	92.5
		16-17/05/63	51.1	89.7
		17-18/05/63	52.0	90.2
		16-17/10/63	57.1	92.6
		17-18/10/63	57.1	96.5
		18-19/10/63	54.7	97.0
		30/04-01/05/64	55.9	89.7
		01-02/05/64	51.8	82.4
		02-03/05/64	56.9	99.7
		14-15/10/64	49.8	78.3
		15-16/10/64	53.6	88.3
		16-17/10/64	50.0	83.1
		22-23/04/65	53.8	81.3
		23-24/04/65	55.6	82.5
		24-25/04/65	56.9	86.0
		20-21/10/65	52.8	77.1
		21-22/10/65	54.3	69.7
		22-23/10/65	50.6	76.2
มาตรฐาน ^{(1) (2)}			70	115

มาตรฐาน : ⁽¹⁾ ประกาศคณะกรรมการสิ่งแวดล้อมแห่งชาติ ฉบับที่ 15 (พ.ศ. 2540) เรื่องกำหนดมาตรฐานระดับเสียงโดยทั่วไป

⁽²⁾ ประกาศกระทรวงอุตสาหกรรม เรื่องกำหนดค่าระดับเสียงการรบกวน และระดับเสียงที่เกิดจากการประกอบกิจการโรงงาน พ.ศ. 2548

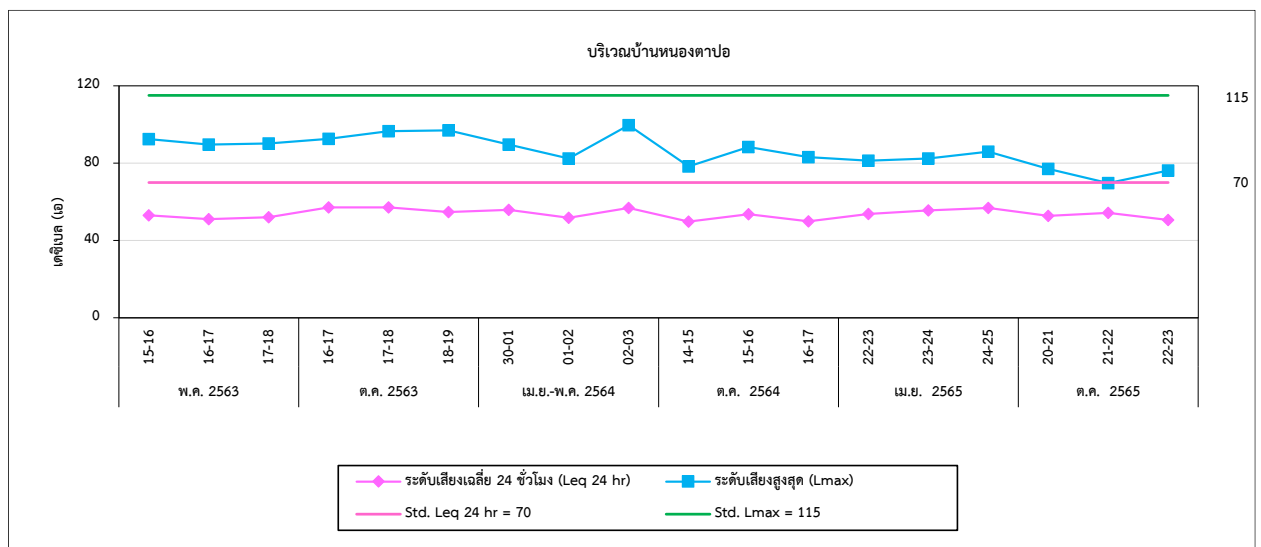
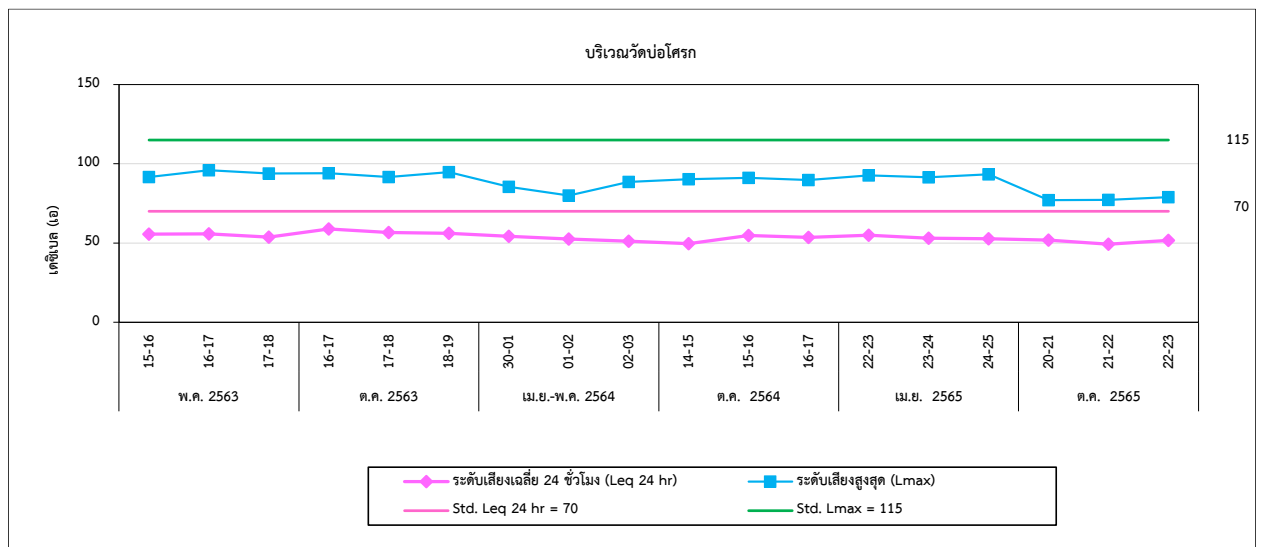
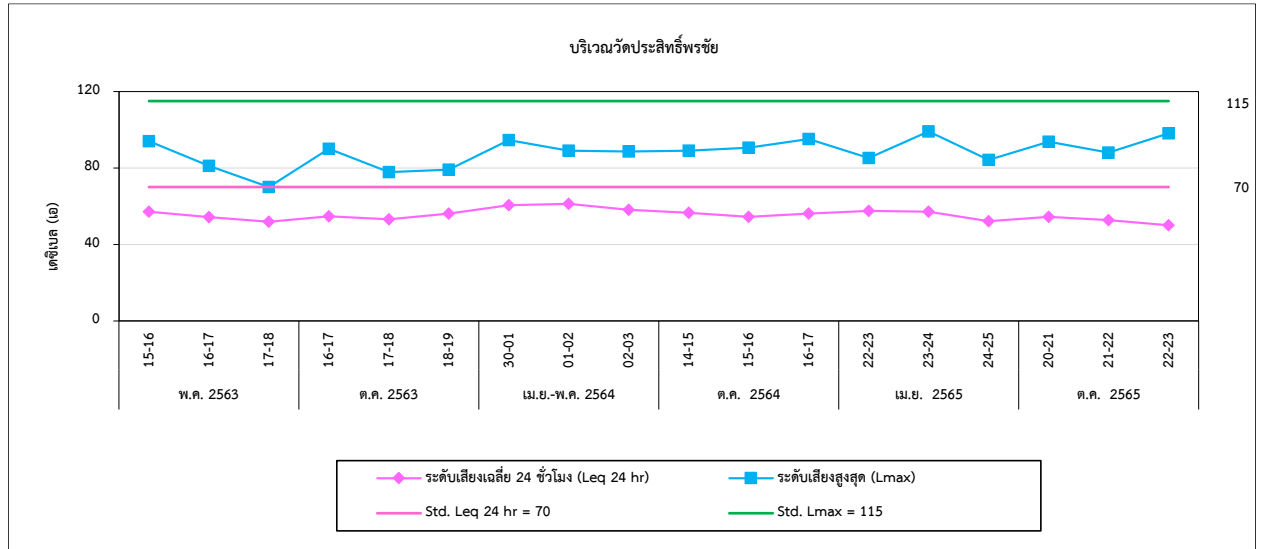
ตารางที่ 4.2-1 (ต่อ) เปรียบเทียบผลการตรวจวัดระดับเสียงโดยทั่วไป ระหว่างปี 2563-2565

อันดับ	ตำแหน่งตรวจวัด	วันที่ตรวจวัด	ผลการตรวจวัด (dB(A))	
			Leq 24 hr	Lmax
4.	บริเวณวัดศิรีวง	15-16/05/63	57.5	89.7
		16-17/05/63	58.4	85.8
		17-18/05/63	58.4	99.5
		16-17/10/63	58.5	98.1
		17-18/10/63	54.7	91.0
		18-19/10/63	55.2	96.5
		30/04-01/05/64	64.0	86.5
		01-02/05/64	62.1	90.0
		02-03/05/64	60.8	99.9
		14-15/10/64	57.6	88.3
		15-16/10/64	57.7	91.6
		16-17/10/64	57.5	88.3
		22-23/04/65	54.1	79.4
		23-24/04/65	55.7	77.0
		24-25/04/65	54.3	79.2
		20-21/10/65	51.6	69.9
		21-22/10/65	52.0	69.7
		22-23/10/65	52.1	69.9
มาตรฐาน ^{(1) (2)}			70	115

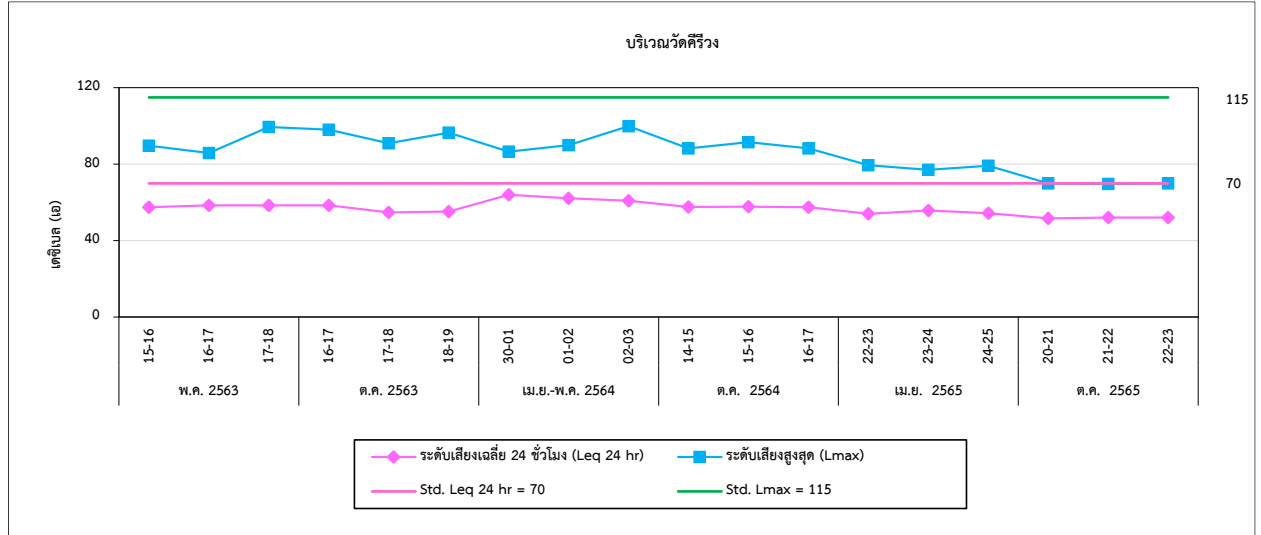
มาตรฐาน : ⁽¹⁾ ประกาศคณะกรรมการสิ่งแวดล้อมแห่งชาติ ฉบับที่ 15 (พ.ศ. 2540) เรื่องกำหนดมาตรฐานระดับเสียงโดยทั่วไป

⁽²⁾ ประกาศกระทรวงอุตสาหกรรม เรื่องกำหนดค่าระดับเสียงการรบกวน และระดับเสียงที่เกิดจากการประกอบกิจการโรงงาน พ.ศ. 2548

รูปที่ 4.2-1 กราฟเปรียบเทียบผลการตรวจวัดระดับเสียงโดยทั่วไป ระหว่างปี 2563-2565



รูปที่ 4.2-1 (ต่อ) กราฟเปรียบเทียบผลการตรวจวัดระดับเสียงโดยทั่วไป ระหว่างปี 2563-2565



4.3 เปรียบเทียบผลการตรวจวัดคุณภาพน้ำใต้ดิน

จากการตรวจวัดคุณภาพน้ำใต้ดิน จำนวน 4 สถานี ได้แก่ บริเวณน้ำบาดาลบ้านหนองจาน, น้ำประปาบาดาลบ้านหนองตาปอ, น้ำบาดาลบ้านวังเลน และน้ำบ่อต้นบ้านบ่อไครก ผลการตรวจวัด พบว่า ส่วนใหญ่มีค่าอยู่ในเกณฑ์มาตรฐานตามประกาศกระทรวงทรัพยากรธรรมชาติและสิ่งแวดล้อม (พ.ศ. 2551) เรื่องกำหนดหลักเกณฑ์และมาตรการในทางวิชาการ สำหรับการป้องกันในด้านสาธารณสุข และการป้องกันในเรื่องสิ่งแวดล้อมเป็นพิษ (เกณฑ์กำหนดที่เหมาะสมและเกณฑ์อนุโลมสูงสุด) ยกเว้นค่า Total Hardnes และ ปริมาณ DS ในบางช่วงเวลาของการตรวจวัดมีค่าไม่เป็นไปตามเกณฑ์มาตรฐานกำหนด อาจเนื่องจากสภาพทางธรณีวิทยาของพื้นที่เป็นหินปูน ทำให้เกิดการละลายน้ำของหินปูนปนเปื้อนในแหล่งน้ำใต้ดิน รวมทั้งเป็นพื้นที่ทำการเกษตรมีการชะล้างปุ๋ยและสารกำจัดศัตรูพืช จึงอาจมีการปนเปื้อนในน้ำ และเมื่อเปรียบเทียบผลตรวจวัดในช่วงที่ผ่านมา (ปี 2563-2565) พบว่า ปริมาณมลสารมีแนวโน้มไม่คงที่ การเปรียบเทียบผลการตรวจวัดแสดงดังตารางที่ 4.3-1 และกราฟเปรียบเทียบแสดงดังรูปที่ 4.3-1

รายงานผลการปฏิบัติตามมาตรการป้องกันและแก้ไขผลกระทบสิ่งแวดล้อมและมาตรการติดตามตรวจสอบผลกระทบสิ่งแวดล้อม
โครงการเหมืองแร่หินดินดานเพื่ออุตสาหกรรมปูนซีเมนต์ คำขอประทานบัตรที่ 29/2539 (ประทานบัตรที่ 28617/15780)
บริษัท ปูนซีเมนต์เอเชีย จำกัด (มหาชน)
เดือนกรกฎาคม-ธันวาคม 2565

ตารางที่ 4.3-1 เปรียบเทียบผลการตรวจวัดคุณภาพน้ำใต้ดิน ระหว่างปี 2563-2565

อันดับ	ดัชนีการตรวจวัด	หน่วย	ผลวิเคราะห์						มาตรฐาน ⁽¹⁾	
			น้ำบาดาลบ้านหนองจาน						(2)	(3)
			16/05/63	17/10/63	03/05/64	15/10/64	24/04/65	21/10/65		
1.	pH	-	7.40	7.34	7.19	6.98	7.07	7.69	7.0-8.5	6.5-9.2
2.	Turbidity	NTU	<0.5	<0.5	1.7	<0.5	0.6	< 0.5	5	20
3.	SS	mg/L	1.94	<0.50	<2.5	<2.5	<2.5	< 2.5	-	-
4.	DS	mg/L	335	304	300	487	416	495	600	1,200
5.	Total Hardness	mg/L as CaCO ₃	272.6	413.7	314.4	374.1	353.7	398.5	300	500
6.	Sulfate	mg/L	5.65	30.45	56.63	<0.02	15.56	7.95	200	250
7.	Total Iron	mg/L	<0.05	0.05	<0.05	0.26	<0.05	< 0.20	0.5	1.0

มาตรฐาน : ⁽¹⁾ ประกาศกระทรวงทรัพยากรธรรมชาติและสิ่งแวดล้อม เรื่องกำหนดหลักเกณฑ์และมาตรการในทางวิชาการสำหรับการป้องกันด้านสาธารณสุข และการป้องกันในเรื่องสิ่งแวดล้อมเป็นพิษ (พ.ศ. 2551)

(ค.ศ. 2008)

(2) เกณฑ์กำหนดที่เหมาะสม

(3) เกณฑ์อนุโลมสูงสุด

ตารางที่ 4.3-1 (ต่อ) เปรียบเทียบผลการตรวจวัดคุณภาพน้ำใต้ดิน ระหว่างปี 2563-2565

อันดับ	ดัชนีการตรวจวัด	หน่วย	ผลวิเคราะห์						มาตรฐาน ⁽¹⁾	
			น้ำประปาบาดาลบ้านหนองตาปอ						(2)	(3)
			16/05/63	17/10/63	03/05/64	15/10/64	24/04/65	21/10/65		
1.	pH	-	7.20	7.22	7.27	6.93	7.06	7.29	7.0-8.5	6.5-9.2
2.	Turbidity	NTU	<0.5	<0.5	<0.5	<0.5	<0.5	0.6	5	20
3.	SS	mg/L	<0.50	<0.50	<2.5	<2.5	<2.5	< 2.5	-	-
4.	DS	mg/L	386	261	319	366	387	438	600	1,200
5.	Total Hardness	mg/L as CaCO ₃	335.3	439.7	345.1	330.6	340.0	405.9	300	500
6.	Sulfate	mg/L	4.64	6.00	12.52	12.70	5.69	5.00	200	250
7.	Total Iron	mg/L	<0.05	0.08	<0.05	0.05	<0.05	< 0.20	0.5	1.0

มาตรฐาน : ⁽¹⁾ ประกาศกระทรวงทรัพยากรธรรมชาติและสิ่งแวดล้อม เรื่องกำหนดหลักเกณฑ์และมาตรการในทางวิชาการสำหรับการป้องกันด้านสาธารณสุข และการป้องกันในเรื่องสิ่งแวดล้อมเป็นพิษ (พ.ศ. 2551)

(ค.ศ. 2008)

(2) เกณฑ์กำหนดที่เหมาะสม

(3) เกณฑ์อนุโลมสูงสุด

ตารางที่ 4.3-1 (ต่อ) เปรียบเทียบผลการตรวจวัดคุณภาพน้ำใต้ดิน ระหว่างปี 2563-2565

อันดับ	ดัชนีการตรวจวัด	หน่วย	ผลวิเคราะห์				มาตรฐาน ⁽¹⁾	
			น้ำบ่อต้นบ้านบ่อไครก				(2)	(3)
			16/05/53	17/10/63	24/04/65	21/10/65		
1.	pH	-	7.31	7.30	7.57	7.00	7.0-8.5	6.5-9.2
2.	Turbidity	NTU	0.7	1.6	<0.5	< 0.5	5	20
3.	SS	mg/L	0.86	1.08	<2.5	< 2.5	-	-
4.	DS	mg/L	710	732	646	781	600	1,200
5.	Total Hardness	mg/L as CaCO ₃	574.6	638.3	418.9	712.9	300	500
6.	Sulfate	mg/L	150.08	144.38	121.38	98.02	200	250
7.	Total Iron	mg/L	<0.05	0.07	<0.05	< 0.20	0.5	1.0

มาตรฐาน : ⁽¹⁾ ประกาศกระทรวงทรัพยากรธรรมชาติและสิ่งแวดล้อม เรื่องกำหนดหลักเกณฑ์และมาตรการในทางวิชาการสำหรับการป้องกันด้านสาธารณสุข และการป้องกันในเรื่องสิ่งแวดล้อมเป็นพิษ (พ.ศ. 2551) (ค.ศ. 2008)

(2) เกณฑ์กำหนดที่เหมาะสม

(3) เกณฑ์อนุโลมสูงสุด

หมายเหตุ ในปี 2564 ไม่สามารถตรวจวัดน้ำบ่อต้นบ้านบ่อไครกได้ เนื่องจากบ่อถูกปิดการใช้งาน

ตารางที่ 4.3-1 (ต่อ) เปรียบเทียบผลการตรวจวัดคุณภาพน้ำใต้ดิน ระหว่างปี 2563-2565

อันดับ	ดัชนีการตรวจวัด	หน่วย	ผลวิเคราะห์						มาตรฐาน ⁽¹⁾	
			น้ำบาดาลบ้านวังเลน						(2)	(3)
			16/05/63	17/10/63	03/05/64	15/10/64	24/04/65	21/10/65		
1.	pH	-	7.49	7.63	7.66	7.44	7.18	7.69	7.0-8.5	6.5-9.2
2.	Turbidity	NTU	<0.5	<0.5	<0.5	<0.5	<0.5	< 0.5	5	20
3.	SS	mg/L	<0.50	<0.50	<2.5	<2.5	<2.5	< 2.5	-	-
4.	DS	mg/L	318	212	271	357	308	460	600	1,200
5.	Total Hardness	mg/L as CaCO ₃	303.5	406.6	260.5	363.3	304.2	435.6	300	500
6.	Sulfate	mg/L	20.63	36.50	32.46	33.76	26.82	28.59	200	250
7.	Total Iron	mg/L	0.06	0.24	<0.05	<0.05	<0.05	< 0.20	0.5	1.0

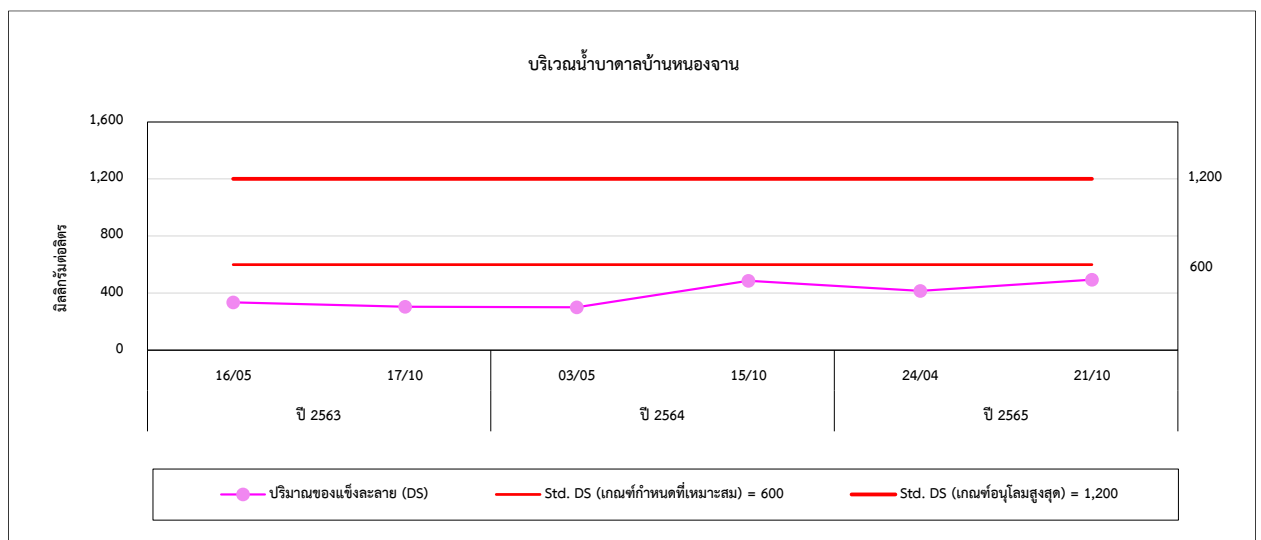
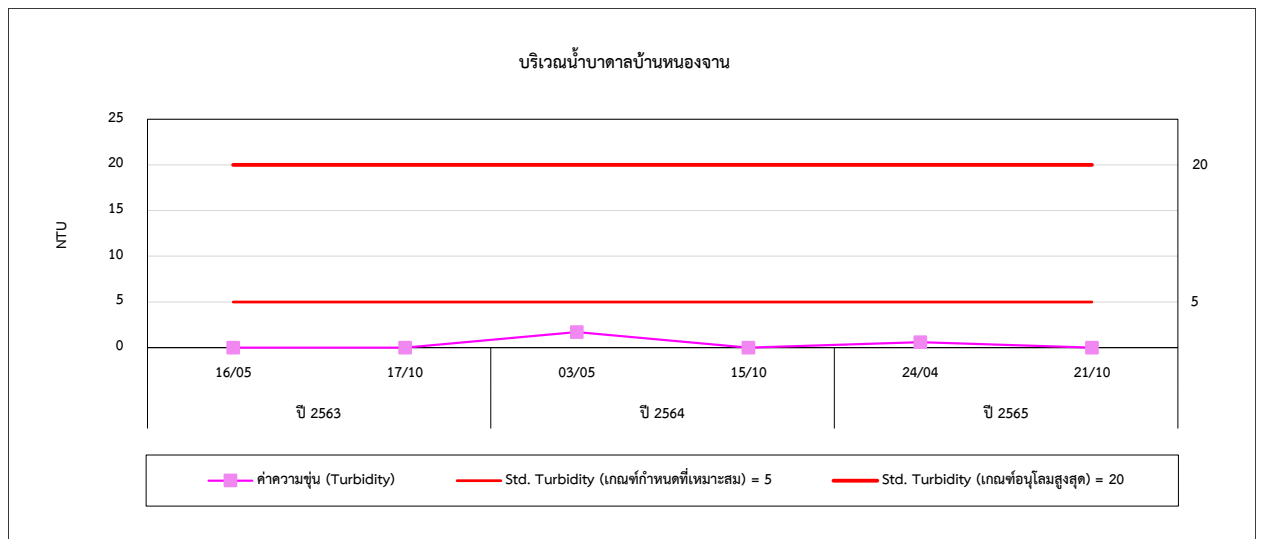
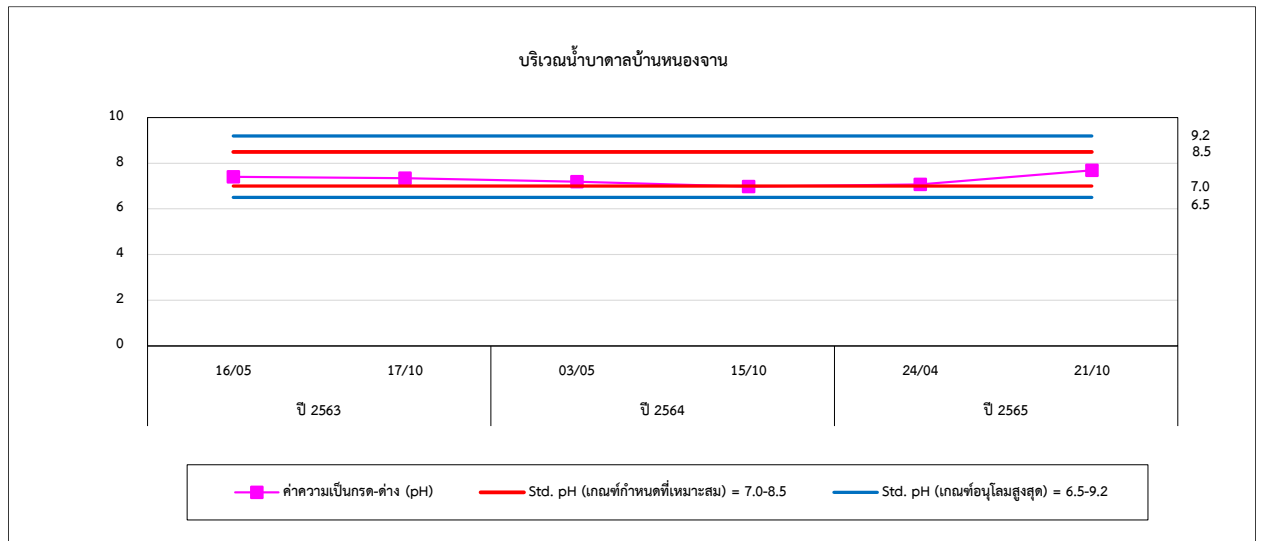
มาตรฐาน : ⁽¹⁾ ประกาศกระทรวงทรัพยากรธรรมชาติและสิ่งแวดล้อม เรื่องกำหนดหลักเกณฑ์และมาตรการในทางวิชาการสำหรับการป้องกันด้านสาธารณสุข และการป้องกันในเรื่องสิ่งแวดล้อมเป็นพิษ (พ.ศ. 2551)

(ค.ศ. 2008)

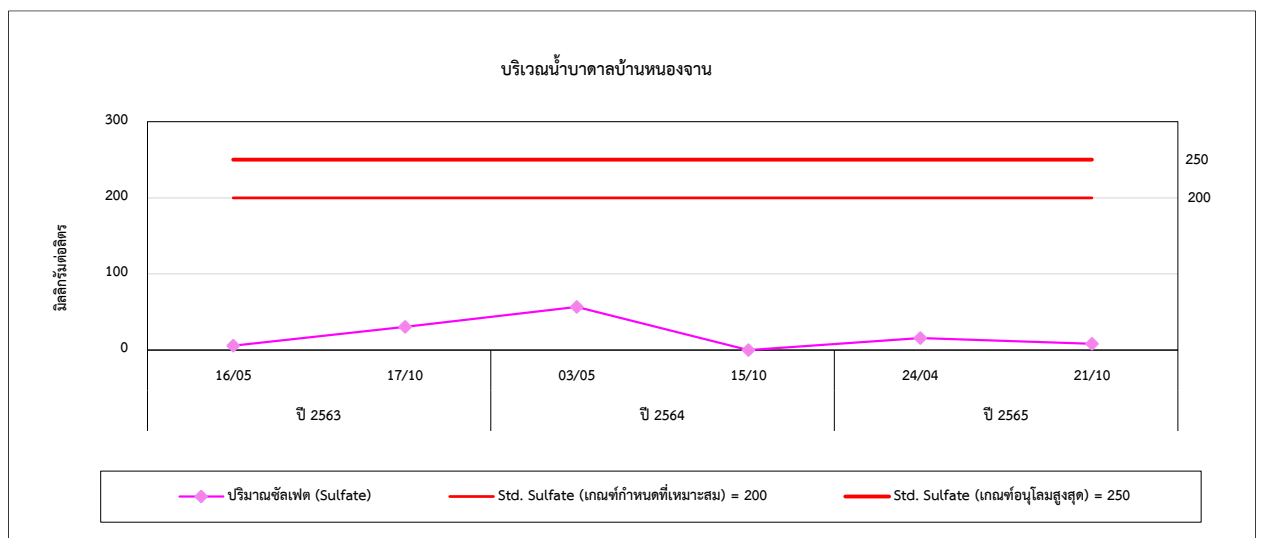
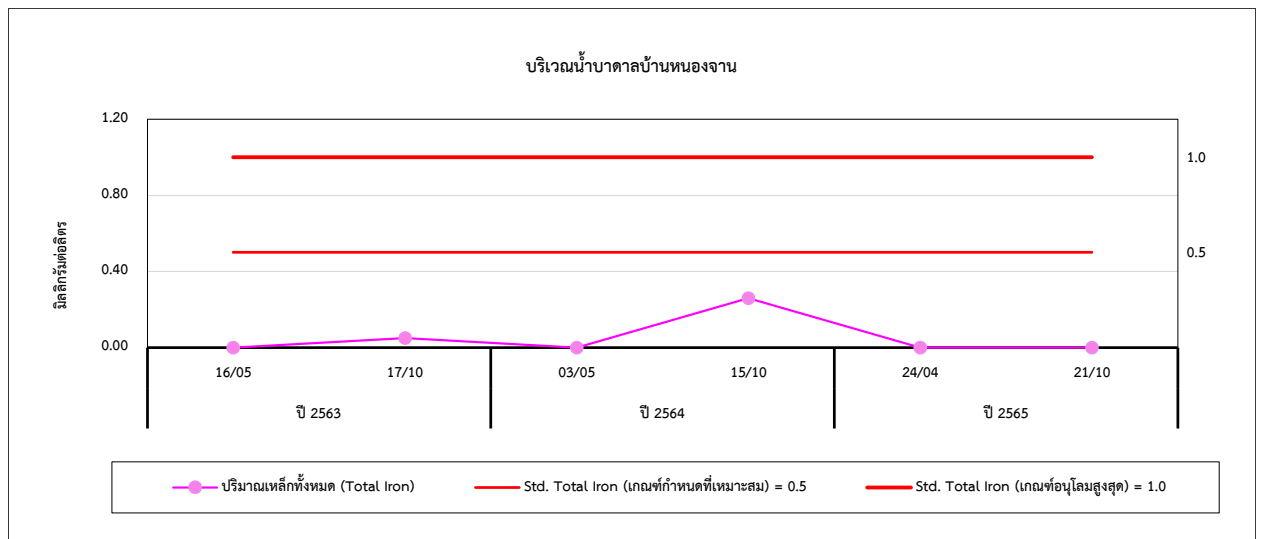
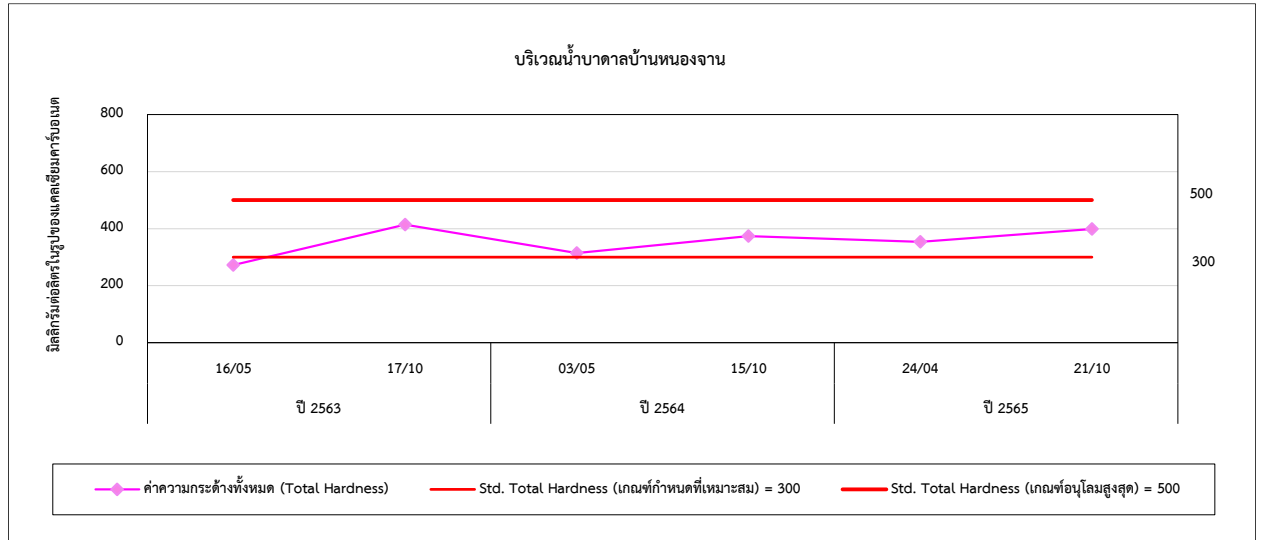
(2) เกณฑ์กำหนดที่เหมาะสม

(3) เกณฑ์อนุโลมสูงสุด

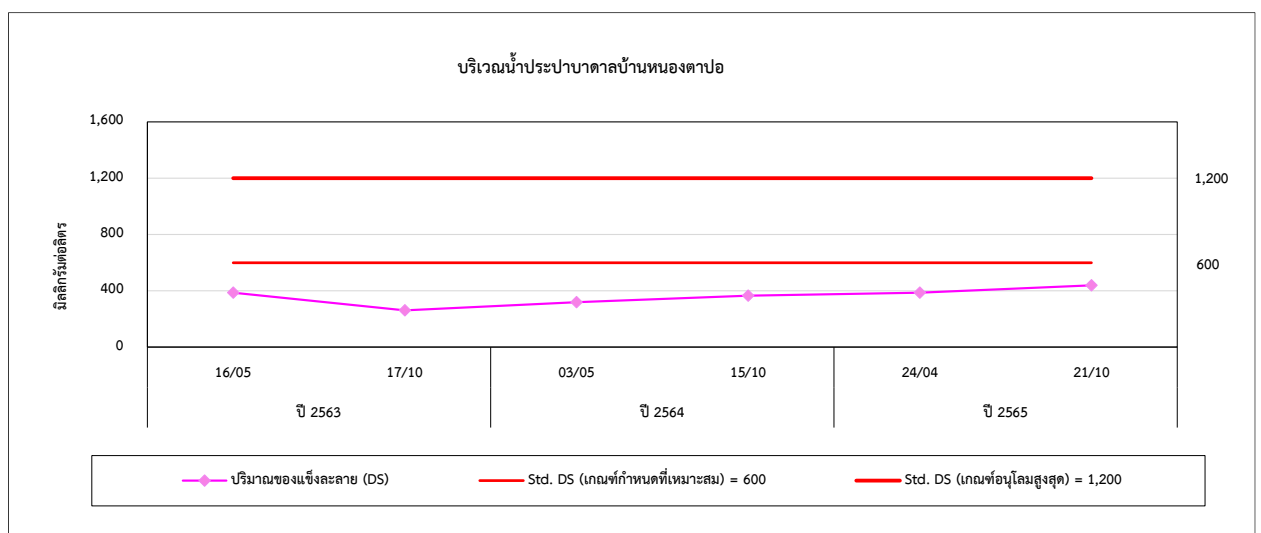
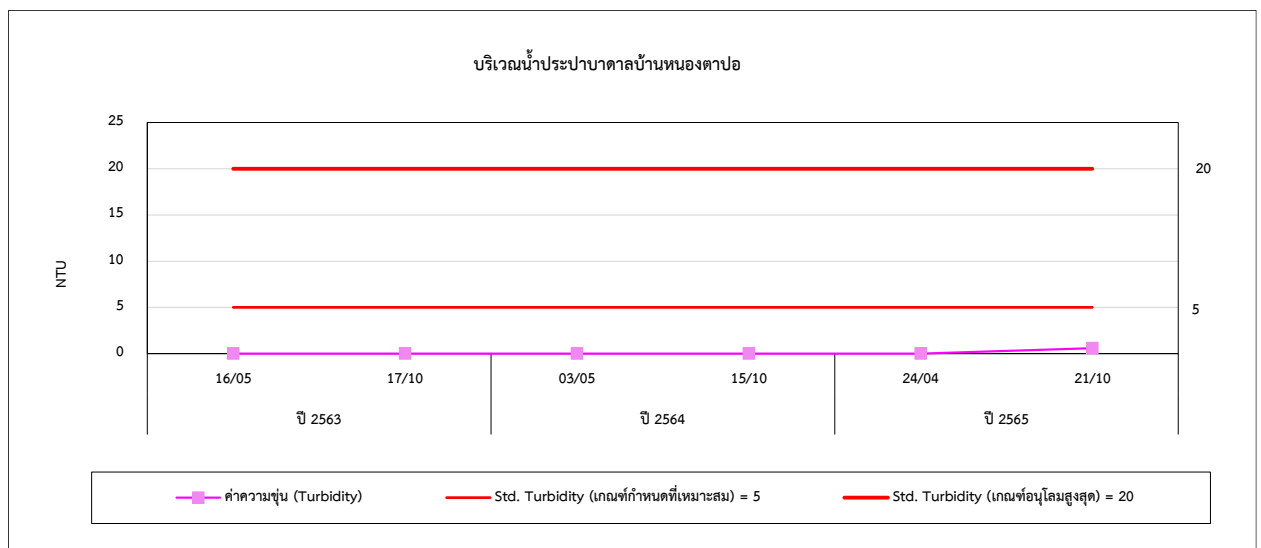
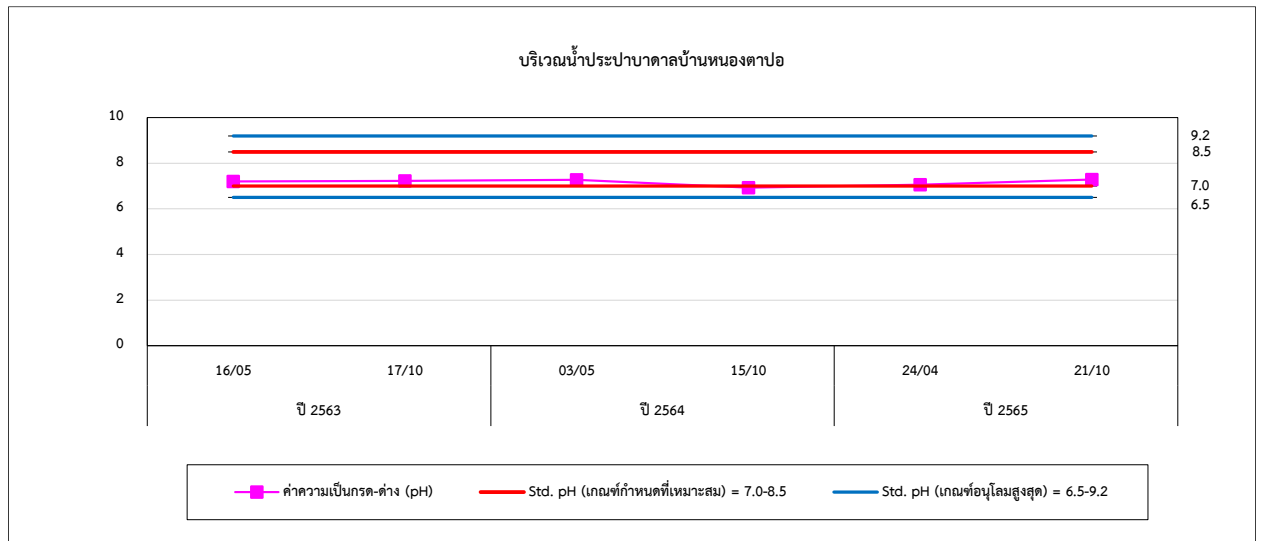
รูปที่ 4.3-1 กราฟเปรียบเทียบผลการตรวจวัดคุณภาพน้ำใต้ดิน ระหว่างปี 2563-2565



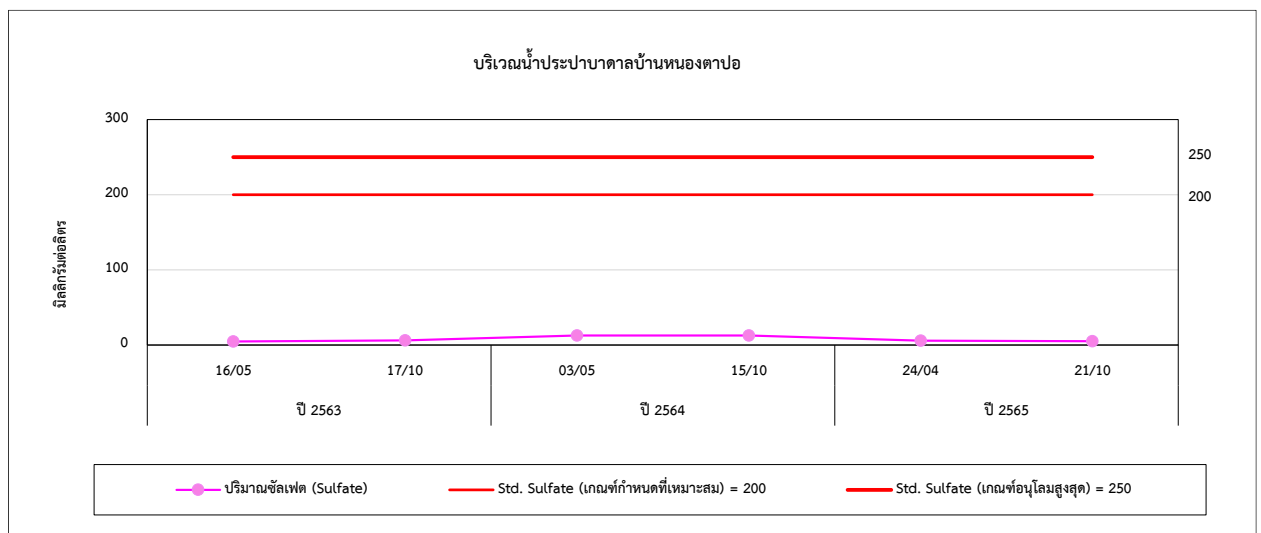
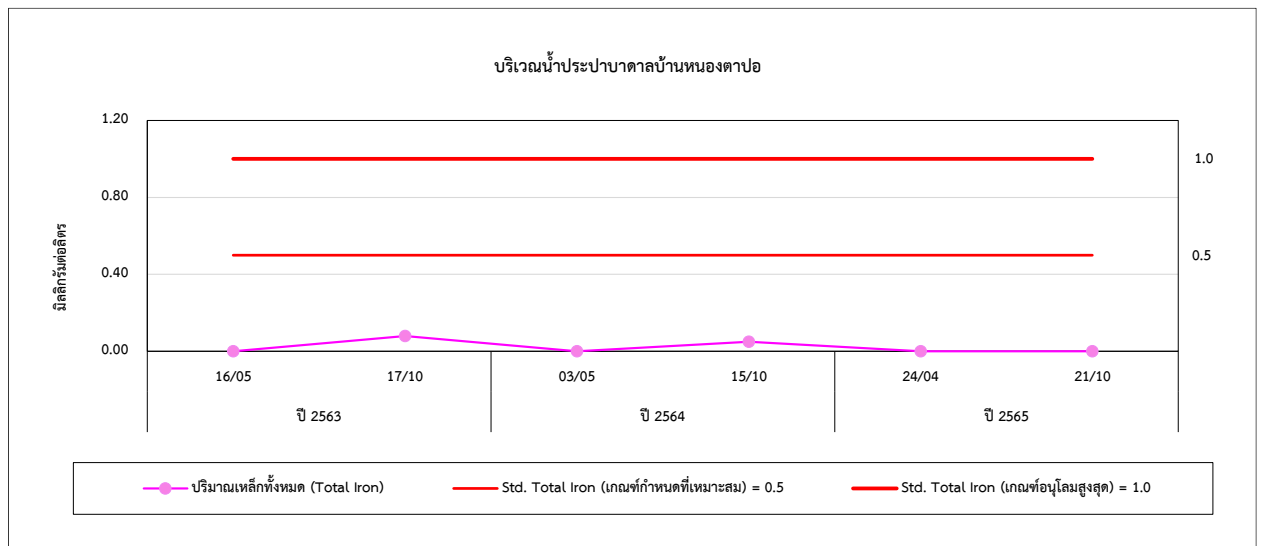
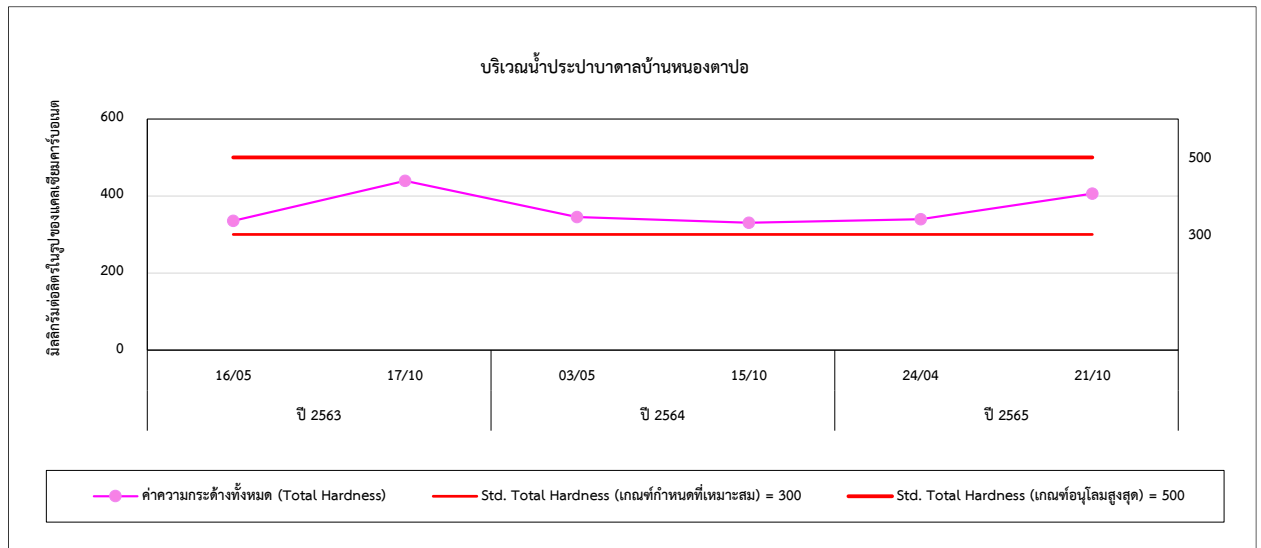
รูปที่ 4.3-1 (ต่อ) กราฟเปรียบเทียบผลการตรวจวัดคุณภาพน้ำใต้ดิน ระหว่างปี 2563-2565



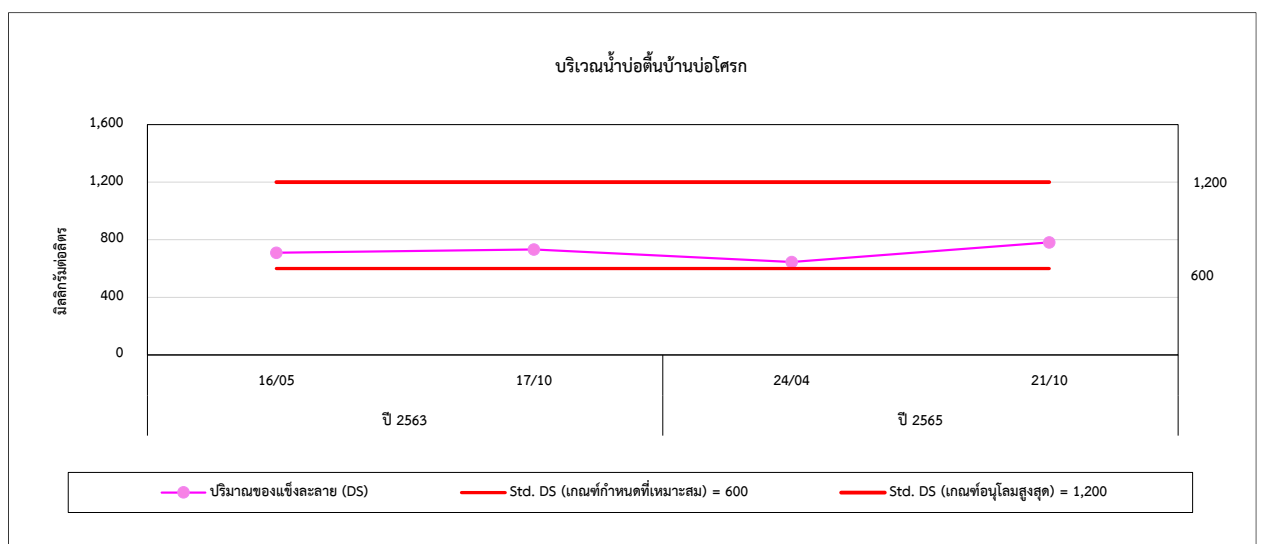
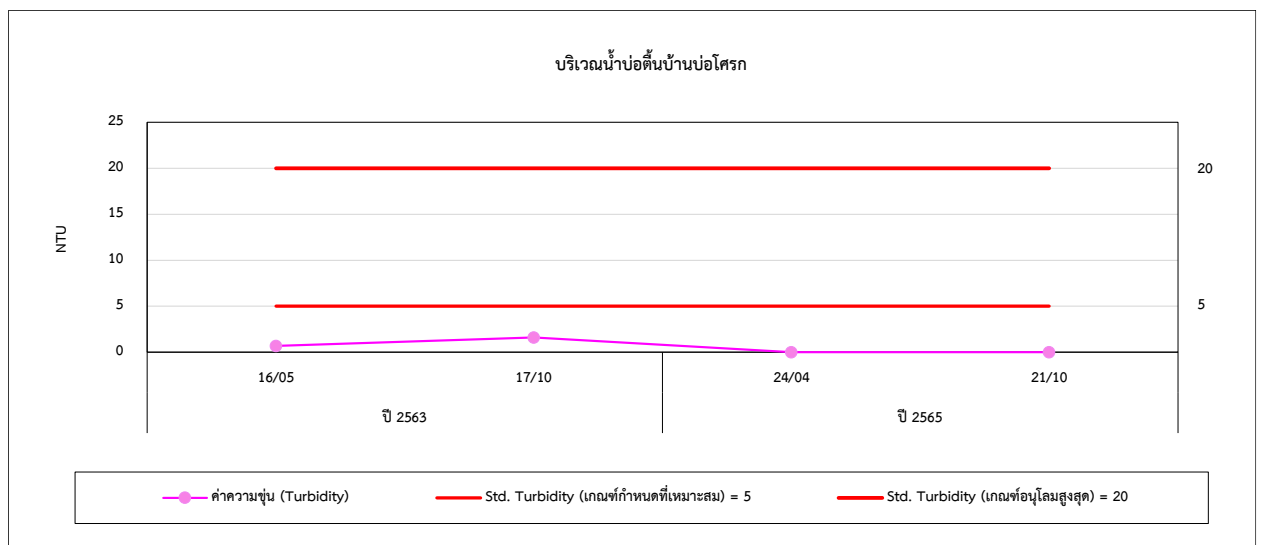
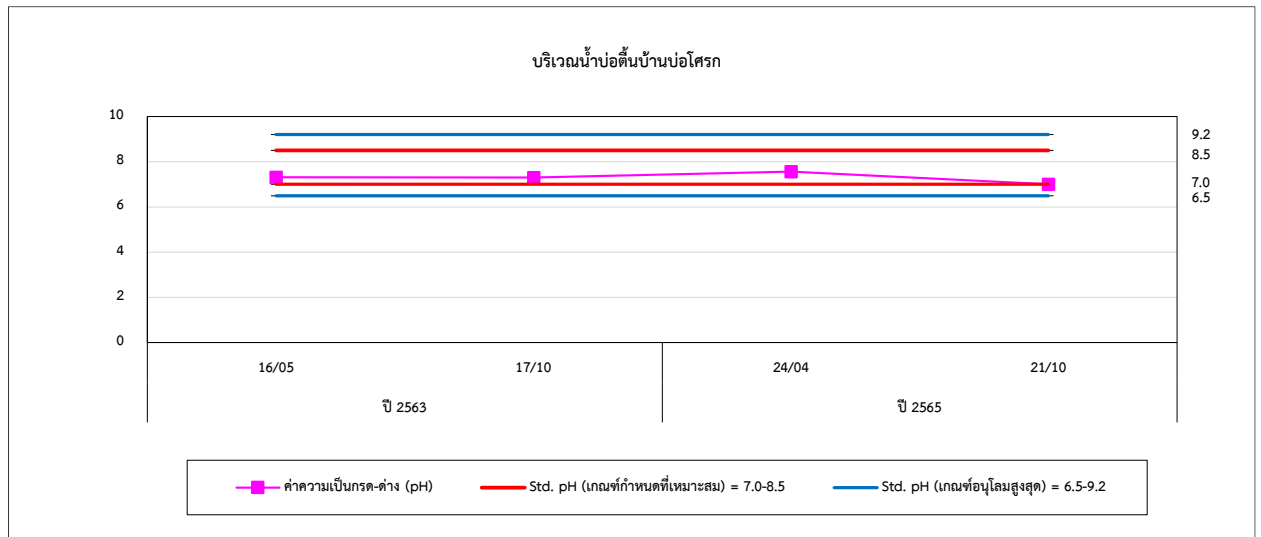
รูปที่ 4.3-1 (ต่อ) กราฟเปรียบเทียบผลการตรวจวัดคุณภาพน้ำใต้ดิน ระหว่างปี 2563-2565



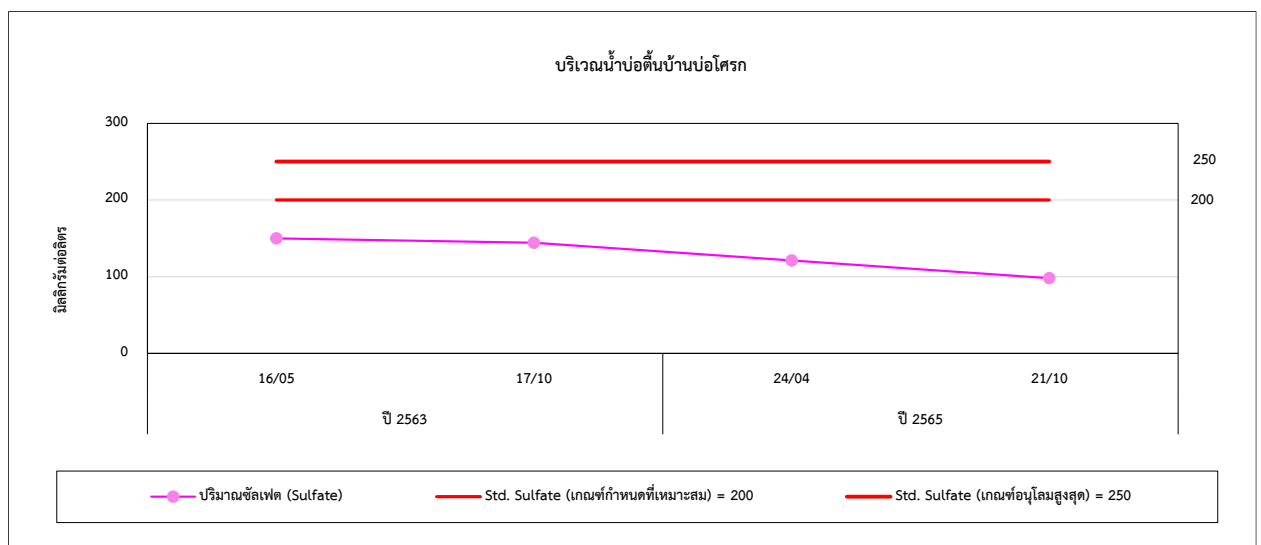
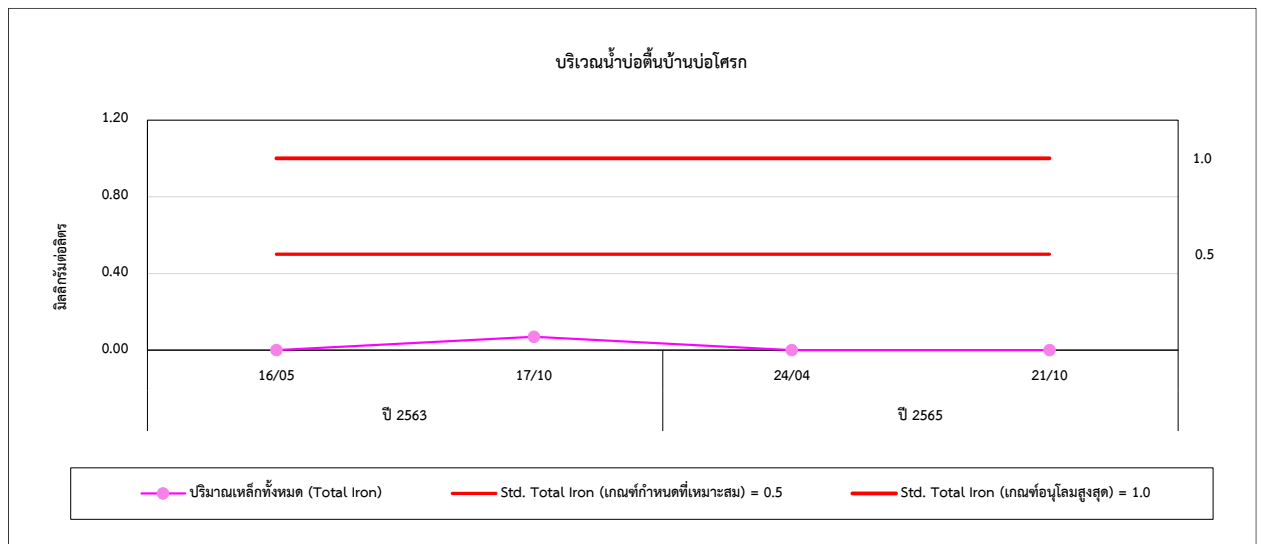
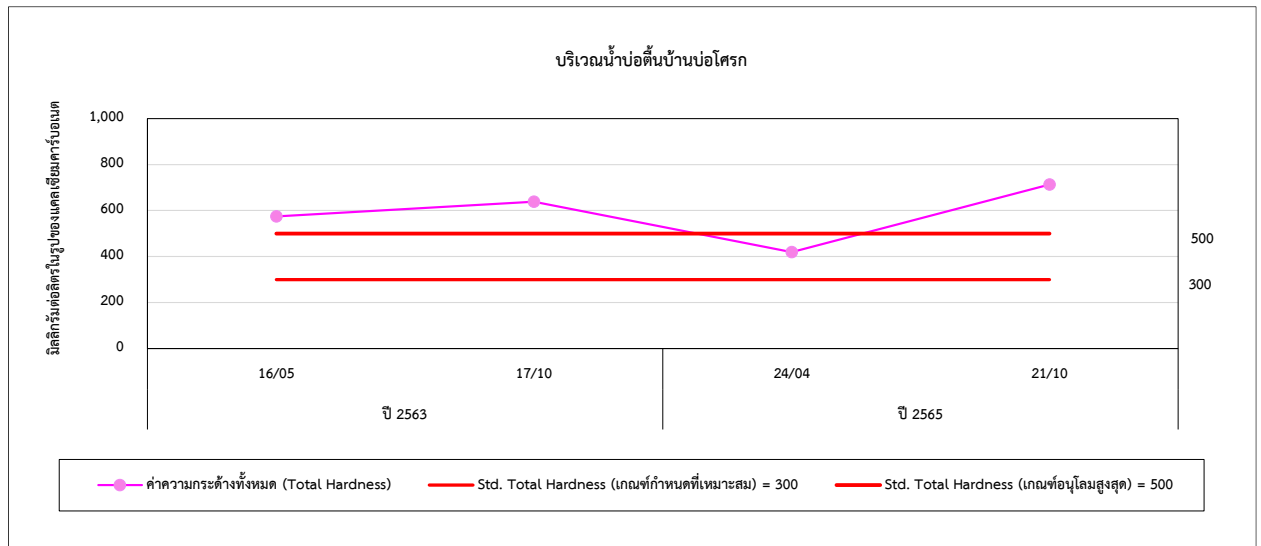
รูปที่ 4.3-1 (ต่อ) กราฟเปรียบเทียบผลการตรวจวัดคุณภาพน้ำใต้ดิน ระหว่างปี 2563-2565



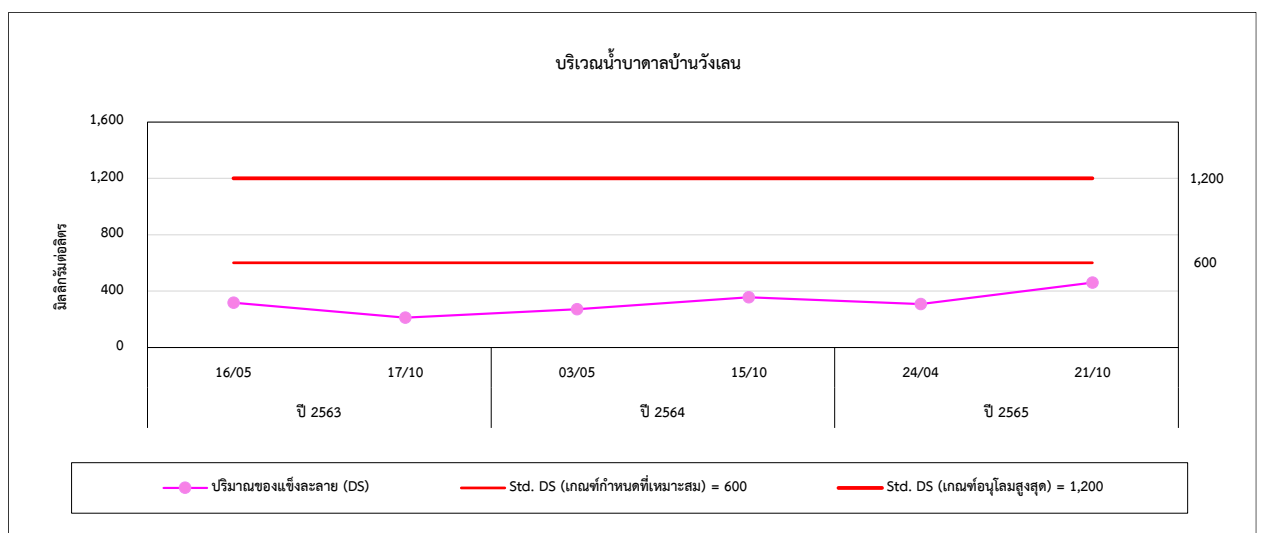
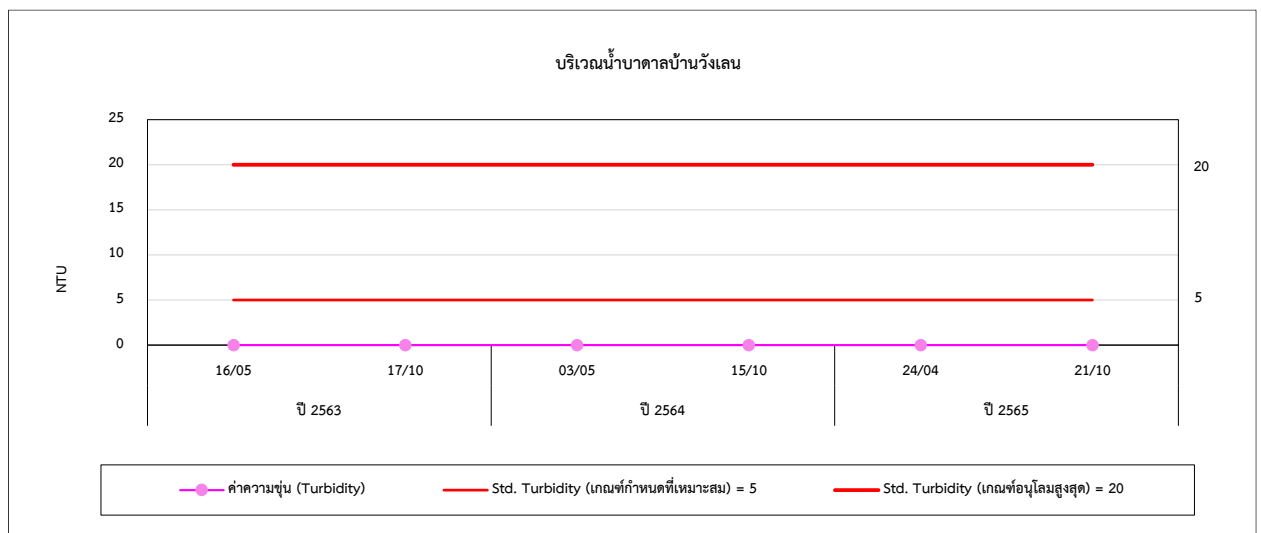
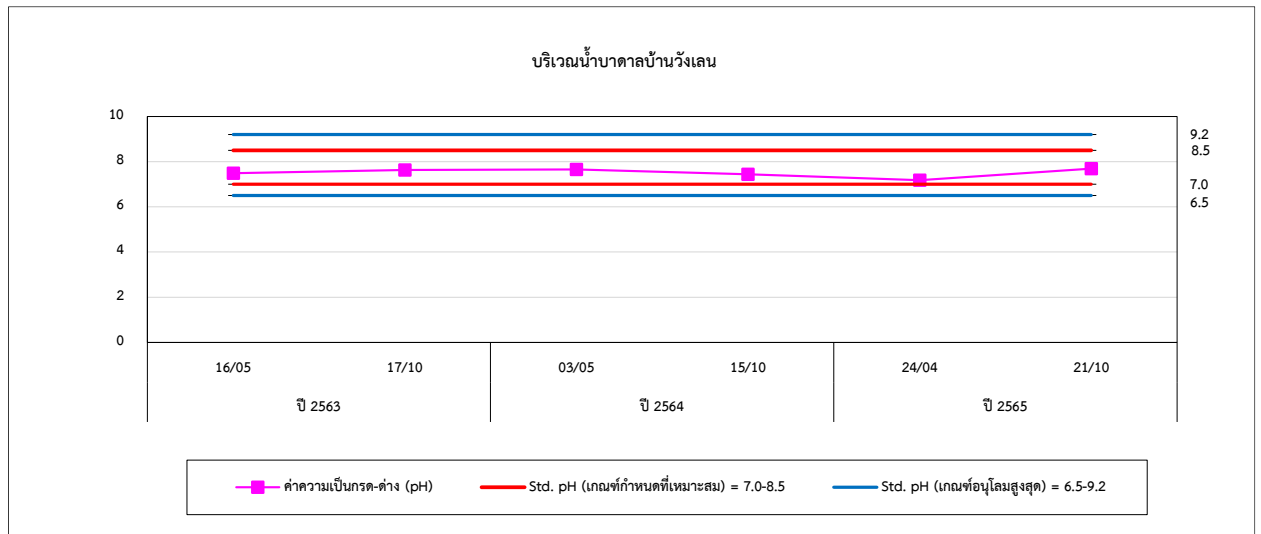
รูปที่ 4.3-1 (ต่อ) กราฟเปรียบเทียบผลการตรวจวัดคุณภาพน้ำใต้ดิน ระหว่างปี 2563-2565



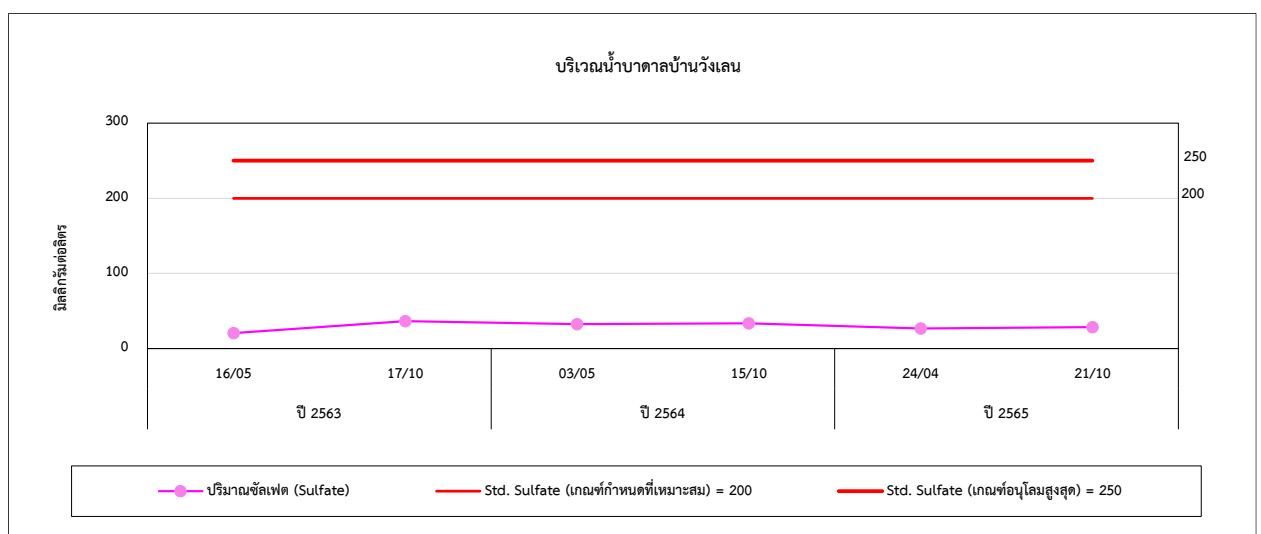
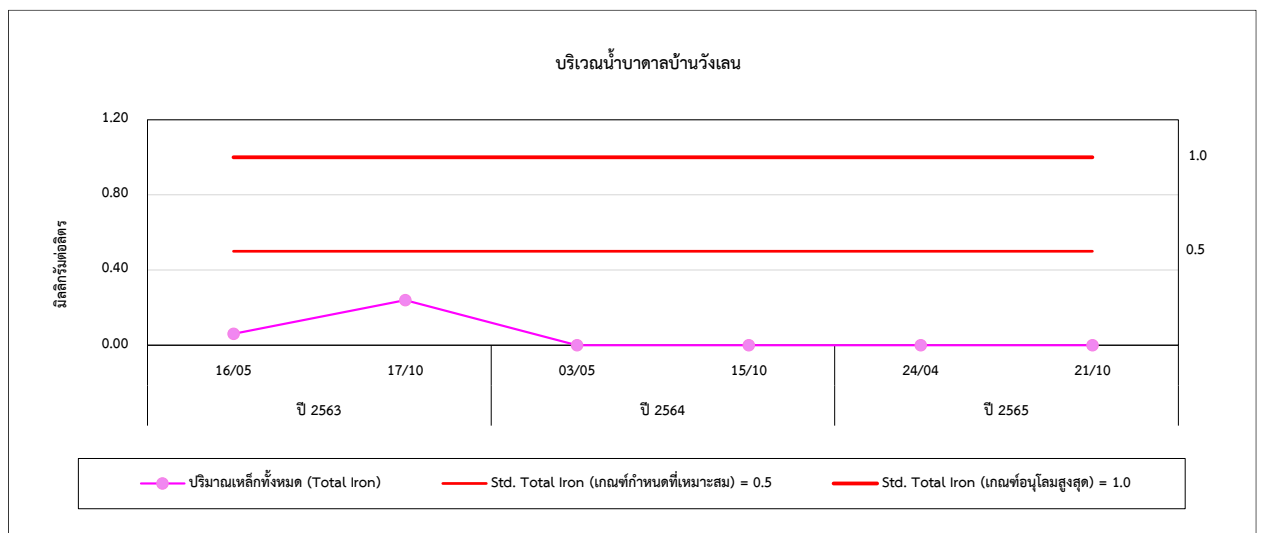
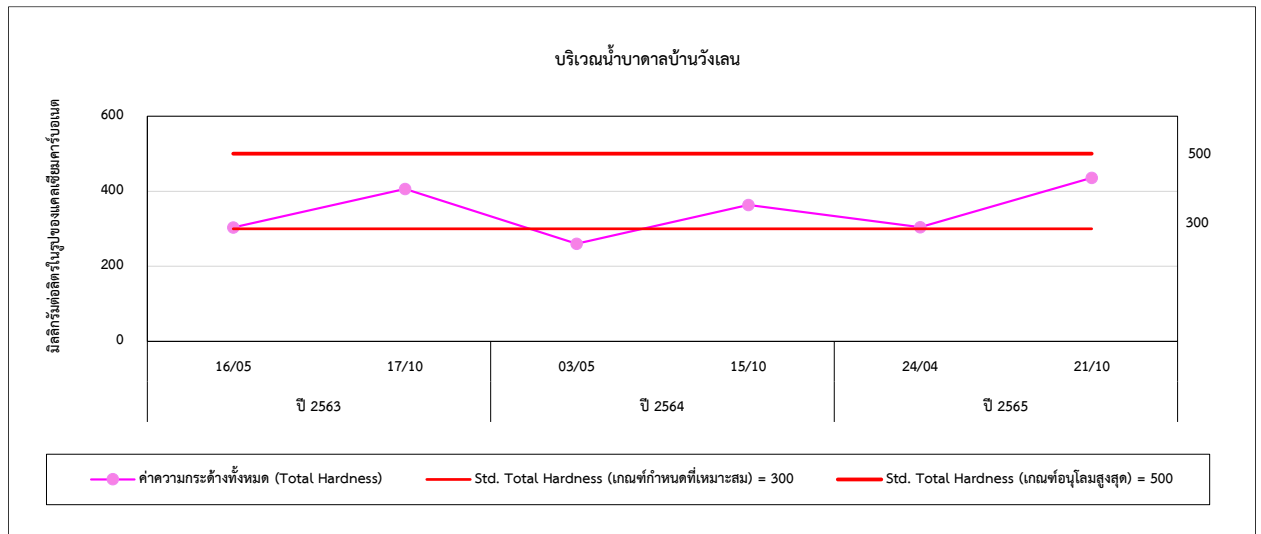
รูปที่ 4.3-1 (ต่อ) กราฟเปรียบเทียบผลการตรวจวัดคุณภาพน้ำใต้ดิน ระหว่างปี 2563-2565



รูปที่ 4.3-1 (ต่อ) กราฟเปรียบเทียบผลการตรวจวัดคุณภาพน้ำใต้ดิน ระหว่างปี 2563-2565



รูปที่ 4.3-1 (ต่อ) กราฟเปรียบเทียบผลการตรวจวัดคุณภาพน้ำใต้ดิน ระหว่างปี 2563-2565



4.4 เปรียบเทียบผลการตรวจวัดคุณภาพน้ำผิวดิน

จากการตรวจวัดคุณภาพน้ำผิวดิน จำนวน 1 สถานี คือ บริเวณน้ำห้วยหนองตาปอ ผลการตรวจวัด พบว่า มีค่าอยู่ในเกณฑ์มาตรฐานกำหนดตามประกาศคณะกรรมการสิ่งแวดล้อมแห่งชาติ ฉบับที่ 8 (พ.ศ. 2537) เรื่องกำหนดมาตรฐานคุณภาพน้ำในแหล่งน้ำผิวดิน ประเภทที่ 3 และเมื่อเปรียบเทียบผลการตรวจวัดในช่วงที่ผ่านมา (ปี 2563-2565) พบว่า ปริมาณมลสารมีแนวโน้มไม่คงที่ ทั้งนี้ ขึ้นอยู่กับช่วงฤดูในการตรวจวัด การเปรียบเทียบผลการตรวจวัดแสดงดังตารางที่ 4.4-1 และกราฟเปรียบเทียบแสดงดังรูปที่ 4.4-1

ตารางที่ 4.4-1 เปรียบเทียบผลการตรวจวัดคุณภาพน้ำผิวดิน ระหว่างปี 2563-2565

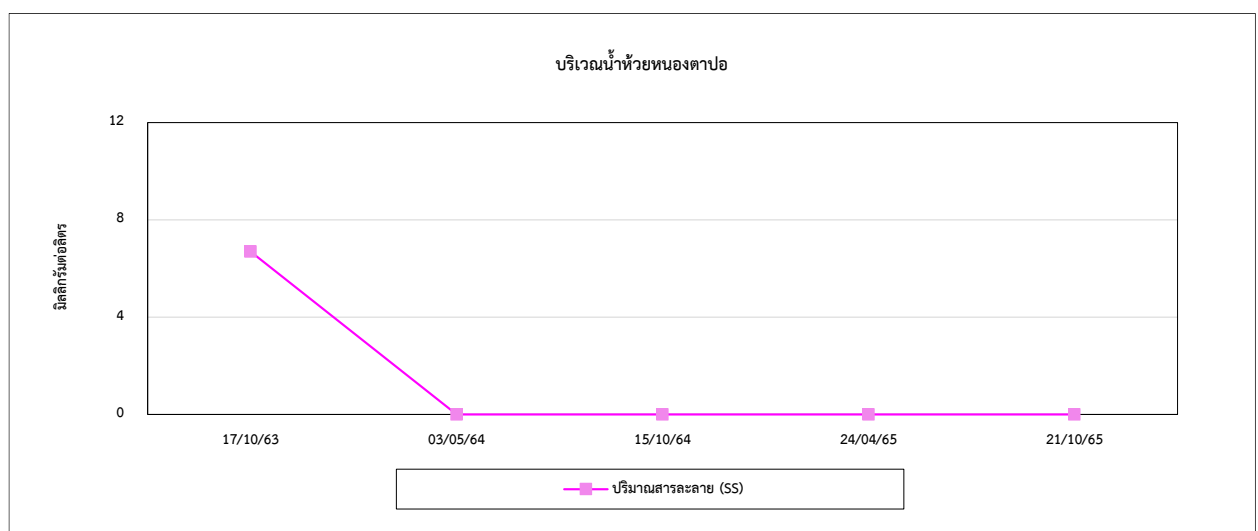
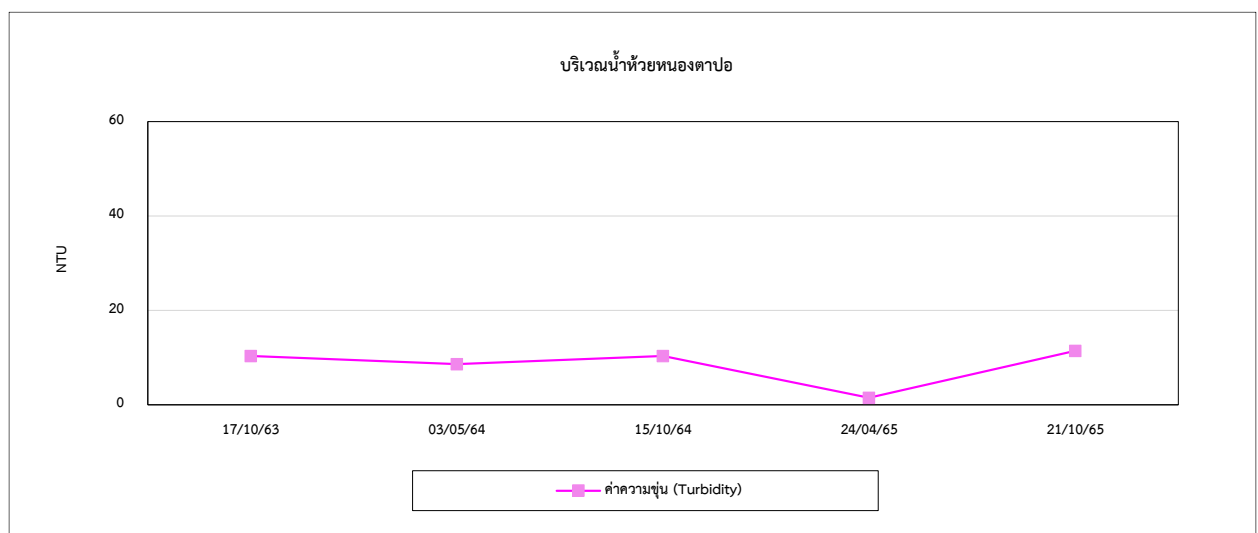
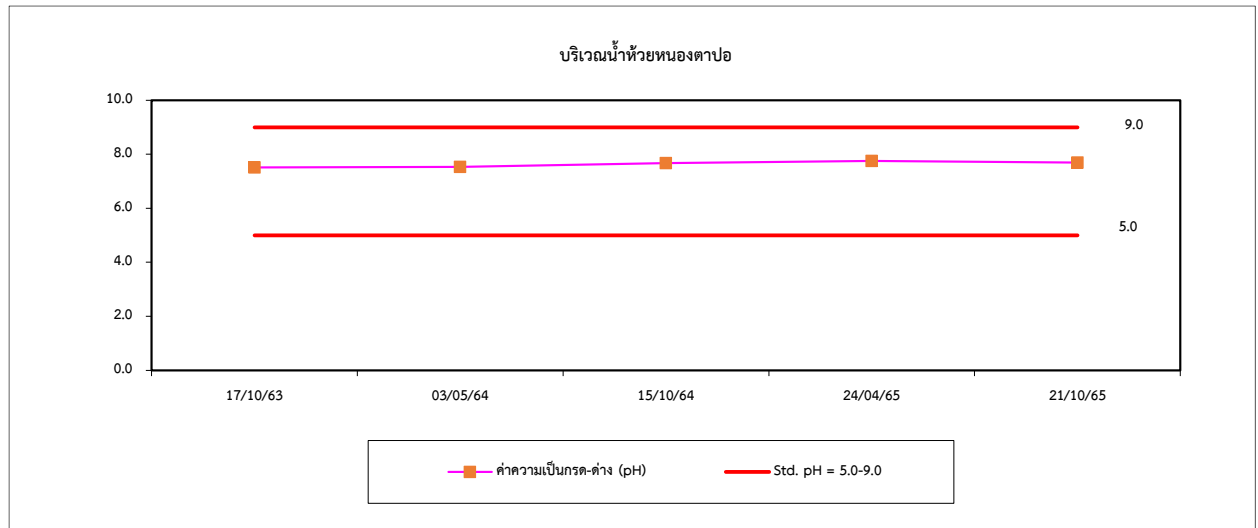
อันดับ	ดัชนีการตรวจวัด	หน่วย	ผลวิเคราะห์					มาตรฐาน ⁽¹⁾
			บริเวณน้ำห้วยหนองตาปอ					
			17/10/63	03/05/64	15/10/64	24/04/65	21/10/65	
1.	pH	-	7.51	7.53	7.67	7.75	7.69	5.0-9.0
2.	Turbidity	NTU	10.3	8.6	10.3	1.5	11.4	-
3.	SS	mg/L	6.70	<2.5	<2.5	<2.5	< 2.5	-
4.	DS	mg/L	230	196	318	426	184	-
5.	Total Hardness	mg/L as CaCO ₃	217.0	211.1	288.5	287.9	118.8	-
6.	Sulfate	mg/L	55.59	64.01	24.45	66.86	7.00	-
7.	Total Iron	mg/L	0.20	<0.05	0.51	<0.05	0.35	-

มาตรฐาน : ⁽¹⁾ ประกาศคณะกรรมการสิ่งแวดล้อมแห่งชาติ ฉบับที่ 8 (พ.ศ. 2537) (ค.ศ. 1994) เรื่องกำหนดมาตรฐานคุณภาพน้ำในแหล่งน้ำผิวดิน ประเภทที่ 3

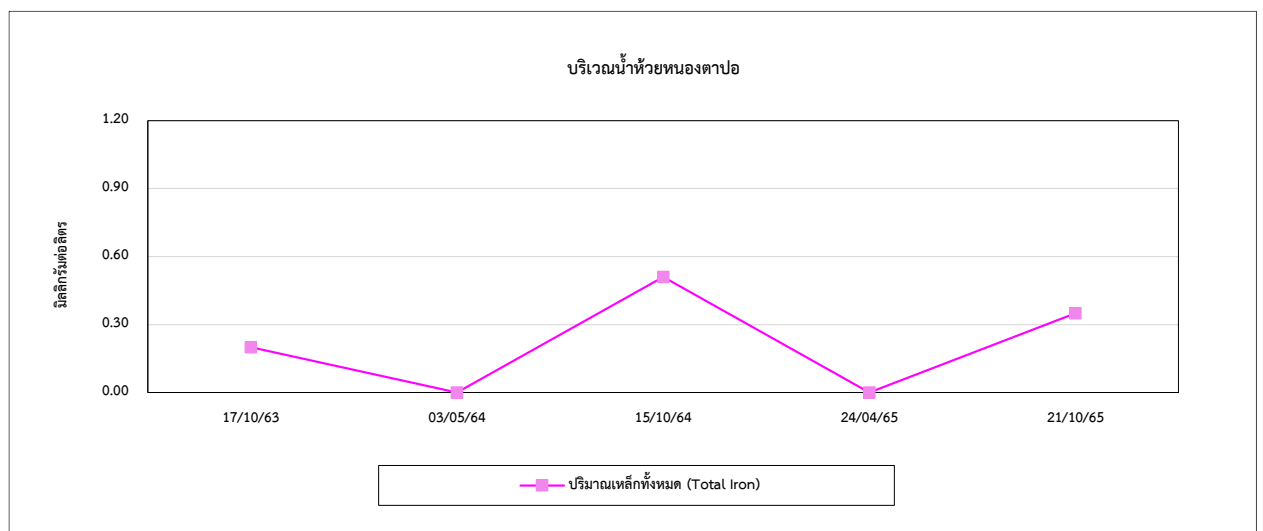
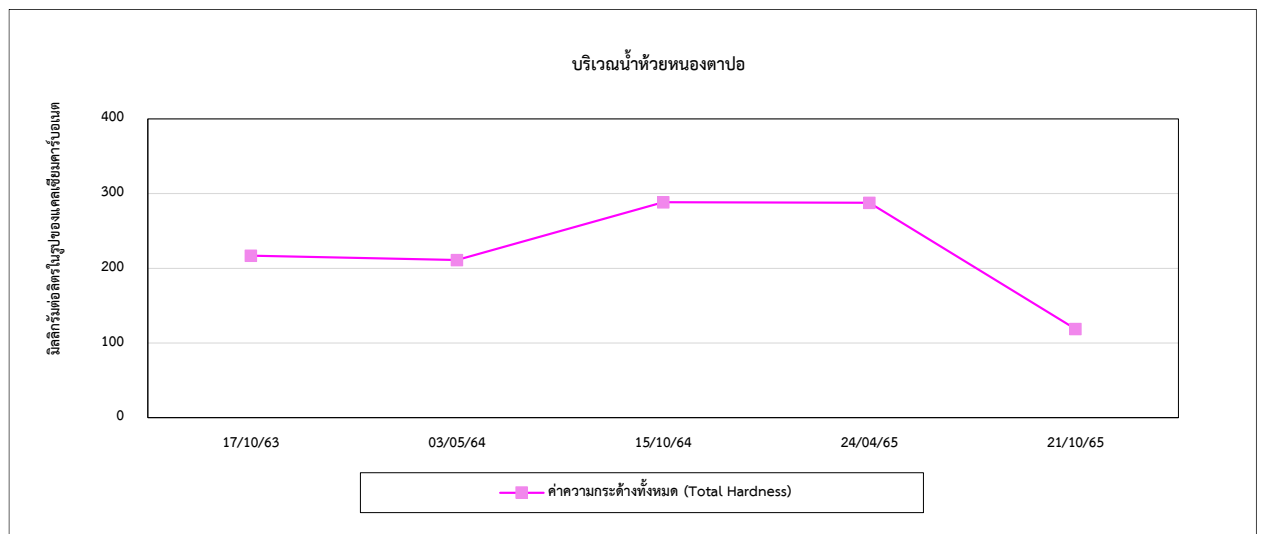
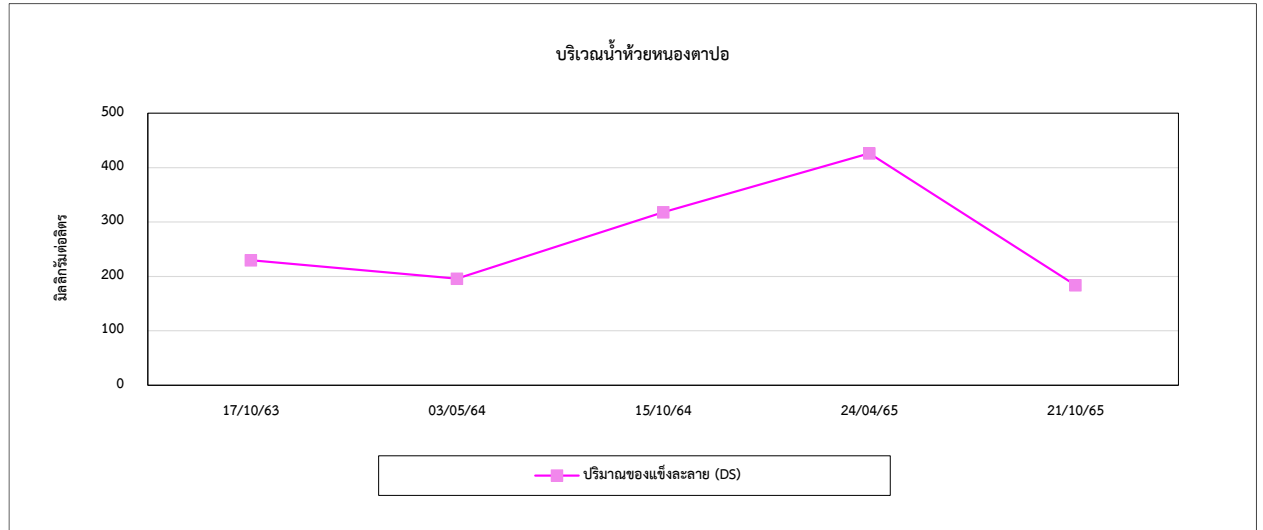
หมายเหตุ : วิธีการตรวจวัดต้องเป็นไปตามคู่มือวิเคราะห์น้ำ และน้ำเสียของสมาคมวิศวกรรมสิ่งแวดล้อมแห่งประเทศไทย หรือมาตรฐานของสหรัฐอเมริกาที่กำหนดไว้

* ระหว่างเดือนมกราคม-มิถุนายน 2563 ไม่ได้ทำการตรวจวัดคุณภาพน้ำผิวดินบริเวณน้ำห้วยหนองตาปอ เนื่องจากไม่มีน้ำ

รูปที่ 4.4-1 กราฟเปรียบเทียบผลการตรวจวัดคุณภาพน้ำผิวดิน ระหว่างปี 2563-2565



รูปที่ 4.4-1 (ต่อ) กราฟเปรียบเทียบผลการตรวจวัดคุณภาพน้ำผิวดิน ระหว่างปี 2563-2565



รูปที่ 4.4-1 (ต่อ) กราฟเปรียบเทียบผลการตรวจวัดคุณภาพน้ำผิวดิน ระหว่างปี 2563-2565

